



แผนแม่บทระบบเทคโนโลยีสารสนเทศ (ประจำปีงบประมาณ ๒๕๖๖)

องค์การบริหารส่วนตำบลนากอก
อำเภอศรีบุญเรือง จังหวัดหนองบัวลำภู

บทนำ

ตามที่รัฐบาลมีนโยบายให้หน่วยงานของรัฐรวมทั้งองค์กรปกครองส่วนท้องถิ่น ได้มีการประยุกต์ใช้เทคโนโลยีสารสนเทศและการสื่อสารมาช่วยในการปฏิบัติงานและการบริหารงาน รวมทั้งการกระจายข้อมูลข่าวสารไปสู่ประชาชน เพิ่มประสิทธิภาพการทำงานตามภารกิจ เกิดการบูรณาการและเอกภาพในระบบข้อมูล ลดความซ้ำซ้อนในการปฏิบัติงาน ประชาชนได้รับบริการที่สะดวก รวดเร็ว มีความโปร่งใส ตรวจสอบได้ อันจะสนับสนุนบรรยากาศที่เอื้อต่อการพัฒนาเศรษฐกิจและสังคมขององค์กรปกครองส่วนท้องถิ่น

องค์การบริหารส่วนตำบลนาออก เป็นองค์กรปกครองส่วนท้องถิ่นที่อยู่ใกล้ชิดกับประชาชนมากที่สุด และเป็นหน่วยงานที่ให้บริการประชาชนในด้านข้อมูลข่าวสารและส่งเสริมให้ประชาชนรู้จักใช้เทคโนโลยีสารสนเทศเพื่อเข้ารับบริการจากรัฐได้อย่างสะดวกสบายขึ้น เพื่อเป็นการเพิ่มประสิทธิภาพในการปฏิบัติงาน และให้บริการประชาชนอย่างทั่วถึงและมีการวางแผนในการพัฒนาเทคโนโลยีสารสนเทศและการสื่อสาร จึงได้จัดทำแผนแม่บทเทคโนโลยีสารสนเทศและการสื่อสารเพิ่มเป็นแนวทางในการดำเนินการ

ส่วนที่ ๑

บททั่วไป

๑.๑ ความเป็นมาของการจัดทำแผนแม่บท

เนื่องจากนโยบายของรัฐบาลที่มีความต้องการให้หน่วยงานของรัฐและรวมถึงองค์กรปกครองส่วนท้องถิ่น ได้มีการประยุกต์ใช้เทคโนโลยีสารสนเทศและการสื่อสารมาช่วยในการปฏิบัติงานและบริหารงาน รวมทั้งการกระจายข้อมูลข่าวสารไปสู่ประชาชน เพื่อเพิ่มประสิทธิภาพการทำงานภารกิจ เกิดบูรณาการและเอกภาพในระบบข้อมูล ลดความซ้ำซ้อนในการปฏิบัติงาน ประชาชนได้รับบริการที่สะดวก รวดเร็ว มีความโปร่งใส ตรวจสอบได้ อันจะสนับสนุนบรรยากาศที่เอื้อต่อการพัฒนาเศรษฐกิจขององค์กรปกครองส่วนท้องถิ่น

ปัจจุบันองค์การบริหารส่วนตำบลนาออก ได้นำเทคโนโลยีสารสนเทศและการสื่อสารมาประยุกต์ใช้ในการปฏิบัติงานและการบริหารงานในองค์กร แต่เนื่องจากองค์การบริหารส่วนตำบลนาออก ยังขาดบุคลากรที่มีความรู้ความสามารถด้านเทคโนโลยีสารสนเทศ เป็นผลให้การพัฒนาเทคโนโลยีสารสนเทศเป็นไปอย่างไร้ทิศทาง ขาดกลยุทธ์และเป้าหมายอย่างชัดเจน ไม่สามารถใช้ประโยชน์ได้อย่างเต็มประสิทธิภาพ ด้วยสาเหตุดังกล่าว องค์การบริหารส่วนตำบลนาออก จึงต้องจัดทำแผนแม่บทเทคโนโลยีสารสนเทศ เพื่อกำหนดกลยุทธ์ในการพัฒนาระบบเทคโนโลยีสารสนเทศอย่างเหมาะสม รวมทั้งให้เกิดความสอดคล้องในการพัฒนาเพื่อสามารถเชื่อมประสานสารสนเทศกับหน่วยงานภายนอกทั้งภาครัฐและภาคเอกชนในอนาคต

๑.๒ วัตถุประสงค์การจัดทำแผนแม่บทเทคโนโลยีสารสนเทศและการสื่อสาร

๑) เพื่อให้เป็นกรอบแนวทางการพัฒนาเทคโนโลยีสารสนเทศและการสื่อสารขององค์การบริหารส่วนตำบลนาออก

๒) เพื่อให้พนักงานส่วนตำบล ได้นำเทคโนโลยีสารสนเทศเพื่อการสื่อสารมาใช้ในการพัฒนาการบริหารและการบริการอย่างเป็นระบบและมีความเชื่อมโยงซึ่งกันและกัน

๓) เพื่อส่งเสริมและสนับสนุนการพัฒนาตำบลให้ไปสู่เป้าหมายที่กำหนด โดยมีเทคโนโลยีสารสนเทศและการสื่อสารเป็นเครื่องมือในการดำเนินการเสริมสร้างการแข่งขันทางเศรษฐกิจการพัฒนาสังคมแห่งการเรียนรู้ การยกระดับคุณภาพชีวิต การพัฒนาการค้าบริการและการลงทุน

๒.๑ วิสัยทัศน์ขององค์การบริหารส่วนตำบลนาออก

“ปลอดภัยในชีวิต เศรษฐกิจพอเพียง การเมืองโปร่งใส น้ำไหลไฟสว่าง หนทางสะดวก”

๒.๒ พันธกิจ

๑.สนับสนุนส่งเสริมอาชีพให้กับประชาชนในท้องถิ่นมีรายได้เพิ่มขึ้น

๒.การส่งเสริมการมีส่วนร่วมของประชาชนในการพัฒนาท้องถิ่น

๓.ส่งเสริมและพัฒนาด้านการศึกษา ศาสนา ศิลปวัฒนธรรมและการสาธารณสุขเพื่อยกระดับคุณภาพชีวิตของประชาชนท้องถิ่น

๔.เพิ่มศักยภาพการคมนาคมขนส่ง ระบบบริการสาธารณะ และระบบการป้องกันและบรรเทาสาธารณภัยให้ได้มาตรฐานและมีประสิทธิภาพ

๕.การจัดการทรัพยากรธรรมชาติและสิ่งแวดล้อมอย่างสมดุลระหว่างการอนุรักษ์ ฟื้นฟู และใช้ประโยชน์อย่างเหมาะสมและยั่งยืน

๖.การบริหารแหล่งน้ำอุปโภคบริโภคให้เพียงพอ

๒.๓ ยุทธศาสตร์

๑.ยุทธศาสตร์ด้านการส่งเสริมเศรษฐกิจชุมชนท้องถิ่นตามหลักปรัชญาเศรษฐกิจพอเพียง

๒.ยุทธศาสตร์ด้านการบริหารจัดการและอนุรักษ์ทรัพยากรธรรมชาติและสิ่งแวดล้อม

๓.ยุทธศาสตร์ด้านการพัฒนาคุณภาพชีวิตของประชาชนในท้องถิ่น

๔.ยุทธศาสตร์ด้านศิลปวัฒนธรรมจารีตประเพณีและภูมิปัญญาท้องถิ่น

๒.๔ เป้าประสงค์

- ๑.มีการจัดทำแผนชุมชน ประชาชนมีรายได้เพิ่มขึ้น ผลิตภัณฑ์ชุมชนเป็นที่รู้จัก
- ๒.มีแหล่งน้ำเพียงพอสำหรับอุปโภค บริโภค
- ๓.ภูมิทัศน์ในพื้นที่ตำบลสวยงาม ควบคู่กับการอนุรักษ์ทรัพยากรธรรมชาติ
- ๔.โครงสร้างพื้นฐานมีมาตรฐานและเพียงพอสำหรับความต้องการของประชาชน
- ๕.ได้รับมาตรฐานด้านการศึกษา สาธารณสุข ประชาชนมีสุขภาพดี
- ๖.ปัญหาเสพติดในพื้นที่ลดลงและหมดไป
- ๗.มีการอนุรักษ์ ส่งเสริม สนับสนุนศิลปวัฒนธรรม ภูมิปัญญาท้องถิ่น และประเพณีชาวบ้าน

เพิ่มขึ้น

๒.๕ ตัวชี้วัด

- ๑.มีการส่งเสริมอาชีพเสริมเพิ่มขึ้น
- ๒.มีแหล่งน้ำเพื่ออุปโภค บริโภคเพิ่มขึ้น
- ๓.มีการอนุรักษ์ทรัพยากรธรรมชาติเพิ่มขึ้น
- ๔.โครงสร้างพื้นฐานได้มาตรฐานและทั่วถึงเพิ่มขึ้น
- ๕.มีการส่งเสริมงานการศึกษา สาธารณสุข กีฬาและนันทนาการเพิ่มขึ้น
- ๖.ปัญหาเสพติดในพื้นที่ลดลง
- ๗.มีการอนุรักษ์ ส่งเสริม สนับสนุนศิลปวัฒนธรรม ภูมิปัญญาท้องถิ่น และประเพณีชาวบ้าน

เพิ่มขึ้น

๒.๖ ค่าเป้าหมาย

- ๑.ส่งเสริมอาชีพ เพิ่มพูนค่าผลิตภัณฑ์ชุมชน สนับสนุนแผนชุมชน
- ๒.มีแหล่งน้ำสำหรับอุปโภค บริโภค และเพื่อการเกษตร
- ๓.ปรับปรุงภูมิทัศน์ อนุรักษ์และฟื้นฟูทรัพยากรธรรมชาติ
- ๔.โครงสร้างพื้นฐานได้มาตรฐานและทั่วถึงและเพียงพอ
- ๕.ส่งเสริมงานการศึกษา สาธารณสุข กีฬาและนันทนาการ
- ๖.แก้ไขปัญหาเสพติดอย่างยั่งยืน
- ๗.อนุรักษ์ ส่งเสริม สนับสนุนศิลปวัฒนธรรม ภูมิปัญญาท้องถิ่น และประเพณีชาวบ้าน

๒.๗ กลยุทธ์

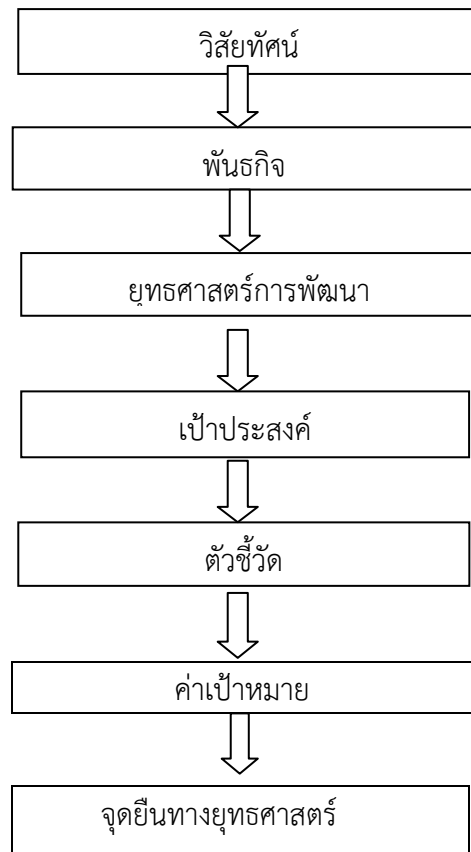
- ๑.พัฒนาอาชีพตามแนวทางเศรษฐกิจพอเพียง
- ๒.ส่งเสริมและดูแลสุขภาพป้องกันโรคระบาด
- ๓.แก้ไขปัญหาเสพติดอย่างยั่งยืน
- ๔.โครงสร้างพื้นฐานได้มาตรฐานและทั่วถึง
- ๕.มีแหล่งน้ำสำหรับอุปโภค บริโภค อย่างเพียงพอ
- ๖.เพิ่มประสิทธิภาพการทำงานและการบริการ

๒.๘ จุดยืนทางยุทธศาสตร์

- ๑.พัฒนาอาชีพตามแนวทางเศรษฐกิจพอเพียง
- ๒.ส่งเสริมและดูแลสุขภาพป้องกันโรคระบาด
- ๓.แก้ไขปัญหาเสพติดอย่างยั่งยืน
- ๔.โครงสร้างพื้นฐานได้มาตรฐานและทั่วถึง
- ๕.มีแหล่งน้ำสำหรับอุปโภค บริโภค อย่างเพียงพอ
- ๖.เพิ่มประสิทธิภาพการทำงานและการบริการ

๒.๙ ความเชื่อมโยงของยุทธศาสตร์ในภาพรวม

การจัดทำแผนพัฒนาท้องถิ่นขององค์การบริหารส่วนตำบลนาออก มีความเชื่อมโยงของยุทธศาสตร์ในภาพรวม ดังนี้



๓. การวิเคราะห์เพื่อพัฒนาท้องถิ่น

๓.๑ การวิเคราะห์กรอบการจัดทำยุทธศาสตร์ขององค์กรปกครองส่วนท้องถิ่นปัญหาความต้องการของประชาชนสภาพปัญหา

๑. การคมนาคมสัญจรไม่สะดวก
๒. ขาดแคลนน้ำอุปโภคบริโภค
๓. แหล่งน้ำทางการเกษตรไม่เพียงพอ
๔. ไฟฟ้าเพื่อการเกษตรไม่เพียงพอ
๕. ไม่มีระบบท่อระบายน้ำเสียในชุมชน
๖. ภาชนะเก็บกักน้ำฝนไม่เพียงพอ
๗. ช่วงฤดูแล้งแหล่งน้ำตามธรรมชาติตื้นเขิน
๘. ระบบประปาหมู่บ้านไม่เพียงพอ
๙. ขาดงบประมาณในการดำเนินงานของกลุ่มอาชีพ
๑๐. เงินที่ได้รับเป็นเบี้ยยังชีพไม่เพียงพอในการดำรงชีวิตในยุคเศรษฐกิจตกต่ำ
๑๑. งบประมาณที่สนับสนุนบุญประเพณีไม่พอสำหรับการจัดกิจกรรม
๑๒. ศูนย์พัฒนาเด็กเล็กไม่ได้มาตรฐาน
๑๓. ไม่มีศูนย์จำหน่ายสินค้าในชุมชน
๑๔. ชุมชนไม่มีระบบกำจัดขยะ
๑๕. เยาวชนสร้างปัญหาในชุมชน และขาดคุณธรรม

ความต้องการ

๑. มีถนนในการสัญจรไปมาสะดวกและปลอดภัย
๒. มีน้ำในการอุปโภคบริโภคสมบูรณ์เพียงพอ
๓. ระบบน้ำเพื่อการเกษตรทั่วถึง
๔. มีไฟฟ้าเพื่อการเกษตรอย่างพอเพียง
๕. มีท่อระบายน้ำเสียในชุมชน
๖. มีภาชนะเก็บกักน้ำฝนอย่างเพียงพอ
๗. มีแหล่งกักเก็บน้ำเพื่อการเกษตร
๘. ได้รับการส่งเสริมด้านกลุ่มอาชีพ
๙. คนชรา คนพิการ คนป่วยเอดส์ ได้รับเบี้ยยังชีพเพิ่มขึ้น
๑๐. มีงบประมาณด้านศาสนา วัฒนธรรม และประเพณีเพิ่มขึ้น
๑๑. ศูนย์พัฒนาเด็กเล็กมีมาตรฐาน
๑๒. มีระบบควบคุมและรักษาสิ่งแวดล้อมในชุมชน
๑๓. ชุมชนมีความปลอดภัยในชีวิตและทรัพย์สิน
๑๔. มีแหล่งกำจัดขยะที่ไม่ทำลายสิ่งแวดล้อม

องค์การบริหารส่วนตำบลนาออก ได้วิเคราะห์ปัจจัยและสถานการณ์การเปลี่ยนแปลงเพื่อประเมินสภาพ และกำหนดกรอบทิศทางการพัฒนาให้สามารถบรรลุวิสัยทัศน์ โดยใช้หลัก SWOT Analysis ดังนี้

จุดแข็ง (Strengths)

๑. มีวัฒนธรรมประเพณี ภูมิปัญญาท้องถิ่นที่อนุรักษ์ไว้เป็นอย่างดี
๒. มีฐานการผลิตวัตถุดิบด้านการเกษตร
๓. มีสถาบันทางศาสนาที่เข้มแข็งและมีบทบาทในการพัฒนา
๔. มีหมู่บ้านและชุมชนติดกับชุมชนใหญ่ในตัวอำเภอ
๕. เป็นชุมชนเข้มแข็ง
๖. มีแหล่งน้ำตามธรรมชาติไหลผ่าน

จุดอ่อน (Weaknesses)

๑. ขาดระบบการบริหารจัดการที่ดีในด้านการพัฒนาอาชีพ
๒. สภาพพื้นดินไม่อุ้มน้ำทำให้ไม่สามารถกักเก็บน้ำไว้ใช้ในช่่วงหน้าแล้งได้
๓. พื้นที่บางแห่งมีความเสี่ยงที่จะเกิดน้ำท่วมในช่วงน้ำป่าไหลหลาก
๔. ประชาชนขาดความเข้าใจที่ดีในเรื่องสุขภาพและอนามัย
๕. เยาวชนบางส่วนสร้างปัญหาและติดยาเสพติด

โอกาส (Opportunities)

๑. นโยบายของรัฐบาลที่มุ่งการพัฒนาตามแนวเศรษฐกิจพอเพียง
๒. รัฐบาลกระจายอำนาจสู่ท้องถิ่น
๓. รัฐบาลให้ความช่วยเหลือผู้มีรายได้น้อย
๔. รัฐบาลส่งเสริมและสนับสนุนวิสาหกิจชุมชน
๕. มีสิ่งแวดล้อมทางธรรมชาติที่ดีสามารถเอื้อต่อการพัฒนาท้องถิ่นในอนาคตได้

อุปสรรค (Threats)

๑. การจัดสรรงบประมาณจากรัฐบาลไม่เพียงพอและล่าช้า
๒. ค่าครองชีพสูงสวนทางกับรายได้
๓. เศรษฐกิจภายในประเทศและต่างประเทศประสบปัญหาภาวะตกต่ำ
๔. การเมืองระดับชาติไม่มั่นคง

๕. การประสานงานในหน่วยงานราชการในพื้นที่ยังขาดการบูรณาการ

๖. สภาพแวดล้อมเปลี่ยนแปลง ทำให้ได้รับผลกระทบและเป็นอุปสรรคในการพัฒนา

๓.๒ การประเมินสถานการณ์สภาพแวดล้อมภายนอกที่เกี่ยวข้อง

องค์การบริหารส่วนตำบลนาออก มีเขตการปกครอง ๒๓ หมู่บ้าน ปัญหาส่วนใหญ่จะคล้ายกัน ปัญหาด้านเศรษฐกิจคือ รายได้ ความรู้ ด้านการประกอบอาชีพ ขาดการอบรม กลุ่มอาชีพไม่เข้มแข็ง การคาดการณ์แนวโน้มในอนาคต ทำให้ประชาชนมีรายได้เพิ่มขึ้น มีความรู้ในการประกอบอาชีพ มีทักษะในการอบรม มีการจัดทำบัญชีครัวเรือน มีการศึกษาดูงานกลุ่มอาชีพเพื่อเป็นแนวทางในการพัฒนาอาชีพของประชาชนในท้องถิ่น

ปัญหาการบริหารจัดการและอนุรักษ์ทรัพยากรธรรมชาติและสิ่งแวดล้อมท้องถิ่น ขาดการกำจัดขยะอย่างถูกวิธี แหล่งน้ำไม่เพียงพอ ประชาชนขาดจิตสำนึกในการอนุรักษ์ทรัพยากรธรรมชาติและสิ่งแวดล้อม การคาดการณ์แนวโน้มในอนาคต ปลุกจิตสำนึกให้ประชาชนในพื้นที่ในเรื่องของการอนุรักษ์ทรัพยากรธรรมชาติและสิ่งแวดล้อม เพื่อให้บ้านเมืองน่าอยู่

ปัญหาด้านการพัฒนาคุณภาพชีวิต ด้านโครงสร้างพื้นฐานยังคงเป็นปัญหาที่เราต้องดำเนินการโดยเร่งด่วน ปัญหาสุขภาพจิต ปัญหาสุขภาพของประชาชนในพื้นที่ การคาดการณ์แนวโน้มในอนาคต ดำเนินการด้านโครงสร้างพื้นฐานเพื่อแก้ไขปัญหาของประชาชนในพื้นที่กรณีเร่งด่วน การพัฒนาคุณภาพชีวิตเด็ก เยาวชน สตรี คนชรา คนพิการ และผู้ด้อยโอกาส มีการดูแลสุขภาพของประชาชนในพื้นที่อย่างทั่วถึง รวมถึงการสนับสนุนการกีฬา และนันทนาการ งานจัดการศึกษา

ปัญหาด้านศิลปวัฒนธรรม จารีตประเพณี และภูมิปัญญาท้องถิ่น ส่วนใหญ่มักจะเป็นการขาดงบประมาณในการดำเนินการต่างๆ และปราชญ์ชาวบ้าน ที่ไม่ได้รับการสืบทอด การคาดการณ์แนวโน้มอนาคต มีการสนับสนุนปราชญ์ชาวบ้าน และสร้างจิตสำนึกในการอนุรักษ์ประเพณีท้องถิ่น เพื่อให้อยู่สืบไป

ส่วนที่ ๒

สภาพทั่วไปและข้อมูลพื้นฐานขององค์กรปกครองส่วนท้องถิ่น

๒.๑ ข้อมูลสภาพทั่วไป

สภาพทั่วไปและข้อมูลพื้นฐานขององค์การบริหารส่วนตำบลนาออก

๑. สภาพทั่วไปและข้อมูลพื้นฐาน

๑.๑ ที่ตั้งของหมู่บ้านหรือชุมชนหรือตำบล

ตำบลนาออกตั้งอยู่หมู่ที่ ๑ บ้านนาออก ตำบลนาออก อำเภอศรีบุญเรือง จังหวัดหนองบัวลำภู ห่างจากจังหวัดหนองบัวลำภู ลงมาทางทิศตะวันออกเฉียงใต้ เป็นระยะทาง ๔๖ กิโลเมตร และอยู่ห่างจาก อำเภอศรีบุญเรืองลงมาทางทิศตะวันออกเฉียงใต้ เป็นระยะทาง ๑๒ กิโลเมตร

ทิศเหนือ ติดต่อกับตำบลโนนสะอาด อำเภอศรีบุญเรือง

ทิศตะวันออก ติดต่อกับตำบลศรีบุญเรือง อำเภอศรีบุญเรือง

ทิศใต้ ติดต่อกับกิ่งอำเภอหนองนาคำและอำเภอสีชมพู จังหวัดขอนแก่น

ทิศตะวันตก ติดต่อกับอำเภอภูกระดึง จังหวัดเลย

ตำบลนาออกมีพื้นที่ทั้งหมด ๙๘.๒๖ ตารางกิโลเมตร หรือประมาณ ๖๑,๔๑๒.๕ ไร่ เป็นพื้นที่ทำการเกษตร จำนวน ๔๒,๖๖๕ ไร่ จำนวนหมู่บ้านในเขตอบต. เต็มทั้งหมู่บ้าน ๒๓ หมู่ ได้แก่ หมู่ที่ ๑,๒,๓,๔,๕,๖,๗,๘,๙,๑๐, ๑๑,๑๒,๑๓,๑๔,๑๕,๑๖,๑๗,๑๘,๑๙,๒๐,๒๑,๒๒,๒๓

๑.๒ ลักษณะภูมิประเทศ

ตำบลนาออกมีสภาพพื้นที่ทั่วไปเป็นพื้นที่ราบสูงสลับที่ราบลุ่มแม่น้ำมีภูเขาในบางส่วนของพื้นที่เป็นที่ราบ เนินสูง ลาดเอียงอยู่ตรงกลาง มีแหล่งไม้ใช้สอย และป่าเสื่อมโทรม มีลำห้วยที่มีน้ำไม่ตลอดปีและมีน้ำตลอดปี คือ ลำน้ำพอง ลำน้ำพวย ลำน้ำห้วยกอก ของพื้นที่ตำบล ลักษณะดินเป็นดินทรายผสมลูกรังที่ลุ่มเป็นดินเหนียว ปนทราย

๑.๓ ลักษณะภูมิอากาศ

ลักษณะอากาศมีลักษณะร้อนชื้น อากาศเปลี่ยนแปลงไปตามฤดู ซึ่งมี ๓ ฤดู ดังนี้

-ฤดูร้อน เริ่มตั้งแต่เดือนมีนาคมไปจนถึงเดือนพฤษภาคม อากาศร้อนและแห้งแล้ง

-ฤดูฝน ฤดูฝนมีฝนปริมาณน้อย เริ่มตั้งแต่เดือนพฤษภาคม – สิงหาคม ของทุกปี

-ฤดูหนาว เริ่มตั้งแต่เดือนพฤศจิกายนถึงเดือนกุมภาพันธ์ เป็นช่วงเปลี่ยนฤดูจากฤดูฝนเป็นฤดูหนาวอากาศแปรปรวนไม่แน่นอน อาจเริ่มมีอากาศเย็นหรืออาจยังมีฝนฟ้าคะนอง

๑.๔ ลักษณะของดิน

ลักษณะดินโดยทั่วไปเป็นดินร่วนปนทราย หน้าดินค่อนข้างตื้นชั้นล่างยังคงเป็นดินเหนียว ดินลูกรังมีการระบายน้ำค่อนข้างเร็วไม่เก็บกักน้ำ

๑.๕ ลักษณะของแหล่งน้ำ

มีแหล่งน้ำธรรมชาติ ลำน้ำพอง ลำน้ำพวย ลำน้ำห้วยกอก ที่ประชาชนชาวตำบลนาออกใช้เพื่อการเกษตร

ส่วนใหญ่จะเป็นแหล่งน้ำผิวดินตามธรรมชาติและที่สร้างขึ้น เช่น อ่างเก็บน้ำ ลำห้วย หนองน้ำ สระน้ำ ฝาย คลองส่งน้ำชลประทาน และสถานีสูบน้ำด้วยไฟฟ้า ฯลฯ

๑.๖ ลักษณะของไม้และป่าไม้

ในเขตพื้นที่องค์การบริหารส่วนตำบลนาออก มีพื้นที่ป่าสาธารณะเป็นป่าไม้เนื้อแข็งและป่าชุมชน ประชาชนใช้ประโยชน์ร่วมกัน

๒.ด้านการเมือง/การปกครอง

๒.๑ เขตการปกครอง

-จำนวนหมู่บ้าน ๒๓ หมู่จำนวนหมู่บ้านในเขต อบต. เต็มทั้งหมู่บ้าน ๒๓ หมู่ ได้แก่หมู่ ๑,๒,๓,๔,๕,๖,๗,๘,๙,๑๐, ๑๑,๑๒ ๑๓,๑๔,๑๕,๑๖,๑๗,๑๘,๑๙,๒๐,๒๑,๒๒,๒๓

๒.๒ การเลือกตั้ง

มีเขตเลือกตั้ง จำนวน ๒๓ เขต ๒๓ หมู่บ้าน และมีการเลือกตั้งสมาชิกมีสมาชิกสภาองค์การบริหารส่วนตำบล หมู่บ้านละ ๒ คน ที่มาจากการเลือกตั้งทั้งสิ้น ๔๖ คน และนายกองค์การบริหารส่วนตำบลมาจากการเลือกตั้ง มีคณะผู้บริหารจำนวน ๔ คนโดยมีนายกองค์การบริหารส่วนตำบลเป็นหัวหน้า คณะทำงาน

๓.ประชากร

๓.๑ ข้อมูลเกี่ยวกับจำนวนประชากร

ประชากรในตำบลนาออก รวมทั้งสิ้น ๑๕,๕๗๖ คน แยกเป็นชาย ๗,๗๙๖ คน หญิง ๗,๗๘๐ คน ความหนาแน่นเฉลี่ย ๑๕๙ คน/ตารางกิโลเมตร จำนวนหมู่บ้านในเขตองค์การบริหารส่วนตำบลนาออกเต็มพื้นที่ทั้ง ๒๓ หมู่บ้าน ได้แก่

หมู่ที่	ชื่อหมู่บ้าน	ชาย (คน)	หญิง (คน)	รวม (คน)	หมายเหตุ
๑	บ้านนาออก	๓๖๑	๓๗๙	๗๔๐	
๒	บ้านโคกลำม	๓๗๗	๓๙๐	๗๖๗	
๓	บ้านกุดตุ๊ก	๔๑๐	๓๙๒	๘๐๒	
๔	บ้านโคกม่วง	๕๑๘	๕๑๒	๑,๐๓๐	
๕	บ้านวังไฮ	๔๙๒	๔๘๙	๙๘๑	
๖	บ้านแก	๒๗๗	๒๙๖	๕๗๓	
๗	บ้านโนนข่า	๔๒๗	๓๗๑	๗๙๘	
๘	บ้านโนนสำราญ	๔๕๔	๔๓๙	๘๙๓	
๙	บ้านโนนงาม	๓๘๐	๓๘๕	๗๖๕	
๑๐	บ้านโคกสนั่น	๓๗๔	๓๕๘	๗๓๒	
๑๑	บ้านตาลเดี่ยว	๒๕๑	๒๔๐	๔๙๑	
๑๒	บ้านหนองฝือ	๓๐๘	๓๑๒	๖๒๐	
๑๓	บ้านนาหนองทุ่ม	๒๓๗	๒๒๘	๔๖๕	
๑๔	บ้านสมสนุก	๓๘๒	๓๖๒	๗๔๔	
๑๕	บ้านห้วยบ่อทอง	๒๑๒	๒๑๔	๔๒๖	
๑๖	บ้านท่าปากเป้ง	๖๓	๖๐	๑๒๓	
๑๗	บ้านท่าวารี	๒๑๘	๒๒๕	๔๔๓	
๑๘	บ้านม่วงทอง	๔๒๓	๔๑๙	๘๔๒	
๑๙	บ้านสระแก้ว	๒๒๕	๒๔๔	๔๖๙	
๒๐	บ้านนาออกคำ	๓๗๒	๓๘๑	๗๕๓	
๒๑	บ้านโนนเกษม	๔๖๗	๕๓๔	๑,๐๐๑	

๒๒	บ้านสุขเกษม	๓๑๑	๒๗๖	๕๘๗	
๒๓	บ้านริมพองพัฒนา	๓๐๖	๓๓๐	๖๓๖	
รวม		๗,๘๔๕	๗,๘๓๖	๑๕,๖๘๑	

- หมู่ที่ ๑	บ้านนาออก	จำนวนครัวเรือน	๒๒๒	ครัวเรือน
- หมู่ที่ ๒	บ้านโคกล่าม	จำนวนครัวเรือน	๒๒๒	ครัวเรือน
- หมู่ที่ ๓	บ้านกุดตุ๊ก	จำนวนครัวเรือน	๑๙๘	ครัวเรือน
- หมู่ที่ ๔	บ้านโคกม่วง	จำนวนครัวเรือน	๒๕๔	ครัวเรือน
- หมู่ที่ ๕	บ้านวังไฮ	จำนวนครัวเรือน	๒๖๑	ครัวเรือน
- หมู่ที่ ๖	บ้านแก	จำนวนครัวเรือน	๑๙๘	ครัวเรือน
- หมู่ที่ ๗	บ้านโนนข่า	จำนวนครัวเรือน	๒๐๕	ครัวเรือน
- หมู่ที่ ๘	บ้านโนนสำราญ	จำนวนครัวเรือน	๒๓๒	ครัวเรือน
- หมู่ที่ ๙	บ้านโนนงาม	จำนวนครัวเรือน	๒๕๕	ครัวเรือน
- หมู่ที่ ๑๐	บ้านโคกสนั่น	จำนวนครัวเรือน	๑๙๑	ครัวเรือน
- หมู่ที่ ๑๑	บ้านตาลเตี้ย	จำนวนครัวเรือน	๑๔๕	ครัวเรือน
- หมู่ที่ ๑๓	บ้านนาหนองทุ่ม	จำนวนครัวเรือน	๑๒๕	ครัวเรือน
- หมู่ที่ ๑๒	บ้านหนองผือ	จำนวนครัวเรือน	๑๗๐	ครัวเรือน
- หมู่ที่ ๑๔	บ้านสมสนุก	จำนวนครัวเรือน	๒๒๑	ครัวเรือน
- หมู่ที่ ๑๕	บ้านห้วยบ่อทอง	จำนวนครัวเรือน	๑๑๓	ครัวเรือน
- หมู่ที่ ๑๖	บ้านท่าปากเป่ง	จำนวนครัวเรือน	๓๕	ครัวเรือน
- หมู่ที่ ๑๗	บ้านท่าวาริ	จำนวนครัวเรือน	๙๙	ครัวเรือน
- หมู่ที่ ๑๘	บ้านม่วงทอง	จำนวนครัวเรือน	๑๘๓	ครัวเรือน
- หมู่ที่ ๑๙	บ้านสระแก้ว	จำนวนครัวเรือน	๑๔๐	ครัวเรือน
- หมู่ที่ ๒๐	บ้านนาออกคำ	จำนวนครัวเรือน	๑๘๕	ครัวเรือน
- หมู่ที่ ๒๑	บ้านโนนเกษม	จำนวนครัวเรือน	๒๖๖	ครัวเรือน
- หมู่ที่ ๒๒	บ้านสุขเกษม	จำนวนครัวเรือน	๑๓๗	ครัวเรือน
- หมู่ที่ ๒๓	บ้านริมพองพัฒนา	จำนวนครัวเรือน	๑๔๔	ครัวเรือน
รวมทั้งหมด ๔,๒๐๑ ครัวเรือน				

๓.๒ ช่วงอายุและจำนวนประชากร

ช่วงอายุ	หญิง	ชาย	หมายเหตุ
๑-๑๘	๑,๖๕๙	๑,๗๙๐	จำนวนประชากร
๑๘-๖๐	๔,๙๖๓	๕,๐๔๓	เยาวชน
อายุมากกว่า ๖๐ปี ขึ้นไป	๑,๒๑๐	๑,๐๐๖	จำนวนประชากร ผู้สูงอายุ
รวม	๗,๘๓๒	๗,๘๓๙	

ที่มา : ฝ่ายทะเบียนอำเภอศรีบุญเรือง ข้อมูล ณ วันที่ ๔ ตุลาคม ๒๕๖๓

๔. สภาพทางสังคม

๔.๑ การศึกษา

- ศูนย์พัฒนาเด็กเล็ก	๓	แห่ง
- โรงเรียนประถมศึกษา	๑๐	แห่ง
- โรงเรียนขยายโอกาส	๓	แห่ง
- โรงเรียนมัธยมศึกษา	๑	แห่ง
- ที่อ่านหนังสือพิมพ์ประจำหมู่บ้าน /ห้องสมุดประชาชน	๑๓	แห่ง
- วัด/สำนักสงฆ์	๒๖	แห่ง

๔.๒ สาธารณสุข

- สถานอนามัยประจำตำบล / หมู่บ้าน	๒	แห่ง
- สถานพยาบาลเอกชน	๑	แห่ง
- อัตราการมีและใช้ส้วมราดน้ำ ๑๐๐% (เต็มทุกครัวเรือน)		

๔.๓ อาชญากรรม

พื้นที่องค์การบริหารส่วนตำบลนาออก เป็นพื้นที่ปลอดอาชญากรรม มีการรักษาความปลอดภัยใน ระดับหมู่บ้าน

๔.๔ ยาเสพติด

การป้องกันและปราบปรามยาเสพติด เป็นอีกนโยบายเร่งด่วนของรัฐบาลและของจังหวัด องค์การบริหาร ส่วนตำบลนาออก ได้ประสานความร่วมมือเป็นอย่างดีกับศูนย์ป้องกันและปราบปรามยาเสพติดอำเภอศรีบุญเรือง ทั้งนี้เพราะองค์การบริหารส่วนตำบลนาออก ได้ตระหนักว่าการป้องกันและการแก้ปัญหาเสพติดเป็นพันธกิจอันยิ่งใหญ่ที่ทุกหน่วยงานทั้งภาครัฐ ภาคเอกชน และภาคประชาชนจะต้องร่วม ด้วยช่วยกันในการแก้ไขปัญหาแบบพหุภาคี ที่มุ่งเน้นการปราบปรามและป้องกัน โดยจะต้องมีการประสานการทำงานแบบบูรณาการ นอกจากนี้ทางองค์การบริหารส่วนตำบลนาออกยังได้จัดการแข่งขันกีฬาต้านยาเสพติดเป็นประจำทุกปี จัดขึ้นเพื่อเป็นการส่งเสริมให้ประชาชนและเยาวชนหันมาสนใจการเล่นกีฬาและห่างไกลจากยาเสพติด โดยได้รับความร่วมมือจาก ประชาชน และเยาวชนในเขตองค์การบริหารส่วนตำบลนาออก เป็นอย่างดี ยิ่ง โดยผลการจัดการแข่งขันกีฬา ฯ ดังกล่าว ได้ทำให้เยาวชนและประชาชนที่เข้าร่วมกิจกรรมเกิดจิตสำนึกที่ดีในการสนใจการเล่นกีฬาและออกห่างไกลจากยาเสพติด และองค์การบริหารส่วนตำบลนาออก ยังได้จัดตั้งศูนย์ปฏิบัติการต่อสู้เพื่อเอาชนะยาเสพติดประจำองค์การบริหารส่วนตำบลนาออก เพื่อประสานการปฏิบัติงานระหว่างจังหวัด อำเภอ เพื่อให้การปฏิบัติการในการแก้ไขปัญหาแบบบูรณาการ

๔.๕ การสังคมสงเคราะห์

องค์การบริหารส่วนตำบลนาออกได้ดำเนินการด้านสังคมสงเคราะห์ ดังนี้

๑. ดำเนินการจ่ายเบี้ยยังชีพให้กับผู้สูงอายุ ผู้พิการ และผู้ป่วยเอดส์
๒. รับลงทะเบียนและประสานโครงการเงินอุดหนุนเพื่อการเลี้ยงดูเด็กแรกเกิด
๓. ประสานการทำบัตรผู้พิการกับหน่วยงานพัฒนาสังคมและความมั่นคงของมนุษย์
๔. มีการช่วยเหลือประชาชนผู้ยากไร้ รายได้น้อย และผู้ด้อยโอกาสไร้ที่พึ่ง
๕. มีการปรับปรุงซ่อมแซมบ้านผู้ยากไร้/ผู้ด้อยโอกาส
๖. สงเคราะห์ผู้ประสบภัยพิบัติต่างๆ
๗. สงเคราะห์คนชรา คนพิการและทุพพลภาพ
๘. ส่งเสริมสวัสดิภาพสตรี
๙. สงเคราะห์เด็กและเยาวชนที่ครอบครัวประสบปัญหาความเดือดร้อนต่างๆ

๑๐. สงเคราะห์เด็กและเยาวชนที่พิการทางร่างกาย สมองและปัญญา

๑๑. ให้คำปรึกษา แนะนำในด้านสังคมสงเคราะห์

๕. การบริการพื้นฐาน

๕.๑ การคมนาคมขนส่ง

- ถนนทางหลวงแผ่นดิน(ลาดยาง)
- ถนนทางหลวงชนบท (ลาดยาง)
- ถนนคอนกรีตเสริมเหล็กภายในหมู่บ้าน
- ถนนลูกรังเพื่อการเกษตรในพื้นที่ตำบล
- ถนนลูกรังเชื่อมระหว่างหมู่บ้าน
- ถนนลาดยางเชื่อมระหว่างหมู่บ้าน

๕.๒ การไฟฟ้า

- จำนวนหมู่บ้านที่ไฟฟ้าเข้าถึง จำนวน ๒๓ หมู่บ้าน
- จำนวนประชากรที่ใช้ไฟฟ้ามีใช้ จำนวน ๔,๒๐๑ ครัวเรือน

๕.๓ การประปา

ประชาชนมีน้ำประปาใช้ทุกครัวเรือน แต่ฤดูแล้งทำให้น้ำประปาใช้ไม่พอเพียงกับ ความต้องการของประชาชน

๕.๔ โทรศัพท์

- โทรศัพท์สาธารณะ - แห่ง
- เสาส่งสัญญาณโทรศัพท์เคลื่อนที่ ๙ แห่ง
(ประชาชนมีโทรศัพท์เคลื่อนที่ใช้ครบทุกครัวเรือน)

๕.๕ ไปรษณีย์หรือการสื่อสารหรือการขนส่งและวัสดุ ครุภัณฑ์

- มีสำนักงานไปรษณีย์ ๑ แห่ง ตั้งอยู่ในตัวอำเภอสรีบุญเรือง จังหวัดหนองบัวลำภู

๖. ระบบเศรษฐกิจ

๖.๑ การเกษตร

ประชาชนส่วนใหญ่ประกอบอาชีพทางการเกษตรเป็นหลัก ปลูกข้าว ปลูกพืชไร่ โดยเฉพาะ อ้อย มัน ยางพารา ทำการปศุสัตว์โดยการเลี้ยงวัว เลี้ยงโค หมู ไก่ เป็ด และปลูกผักสวนครัวเพื่อขายเป็นอาชีพเสริมหลังฤดูเก็บเกี่ยวจะว่างงาน

๖.๒ การประมง

การประมงในพื้นที่ตำบลนาออกส่วนมากหาเลี้ยงปลาในลำน้ำพอง มีการจับสัตว์น้ำบ้างตามแหล่งน้ำสาธารณะ

๖.๓ การปศุสัตว์

มีการเลี้ยงโค กระบือ หมู ไก่ เป็ด ในพื้นที่

๖.๔ การบริการ การไฟฟ้า

ตำบลนาออกมีไฟฟ้าครบทุกหมู่บ้าน แต่ปัจจุบันมีประชาชนอพยพออกไปอยู่นอกเขตหมู่บ้านหลายหมู่บ้าน

โดยอาศัยอยู่ตามพื้นที่ทำการเกษตรบ้าง ขณะนี้อยู่ในขั้นตอนกำลังขยายเขตไฟฟ้าแรงต่ำให้หมู่บ้านที่ต้องการ และมีโครงการไฟฟ้าส่องสว่างภายในหมู่บ้านกำลังติดตั้งในจุดที่น่าจะเป็นอันตรายให้อีกหลายหมู่บ้าน

๖.๕ การท่องเที่ยว

องค์การบริหารส่วนตำบลนาออก มีแหล่งท่องเที่ยว วัดพุทธศรีราอาสน์ และแก่งตากฟ้า

๖.๖ อุตสาหกรรม

องค์การบริหารส่วนตำบลนาออก มีโรงงานอุตสาหกรรมจำนวน ๒ แห่ง

โรงงานแหวน	๑	แห่ง
โรงงานผลิตน้ำดื่ม	๓	แห่ง
โรงงานทำอิฐบล็อก	๓	แห่ง
โรงผสมปูนคอนกรีต	๑	แห่ง

๖.๗ การพาณิชย์และกลุ่มอาชีพ

ร้านค้าต่างๆ	๑๘๔	แห่ง
ร้านรับซื้อของเก่า	๓	แห่ง
สถานีบริการน้ำมัน	๒๗	แห่ง
ตลาดนัด	๑	แห่ง
กลุ่มอาชีพ	๔๘	กลุ่ม
กลุ่มออมทรัพย์	๓๘	กลุ่ม

๗. เศรษฐกิจพอเพียงท้องถิ่น(ด้านการเกษตรแหล่งน้ำ)

๗.๑ ข้อมูลพื้นฐานของหมู่บ้านหรือชุมชน

หมู่ที่	ชื่อหมู่บ้าน	ชาย (คน)	หญิง (คน)	รวม (คน)	ครัวเรือน
๑	บ้านนาออก	๓๖๔	๓๗๔	๗๓๘	๒๑๖
๒	บ้านโคกล่าม	๓๗๗	๓๘๘	๗๖๕	๒๑๓
๓	บ้านกุดดุก	๔๑๒	๓๙๑	๘๐๓	๑๙๔
๔	บ้านโคกม่วง	๕๒๑	๕๐๖	๑,๐๒๗	๒๔๖
๕	บ้านวังไฮ	๔๙๑	๔๘๒	๙๗๓	๒๕๓
๖	บ้านแก	๒๘๐	๒๙๕	๕๗๕	๑๙๓
๗	บ้านโนนขา	๔๑๔	๓๗๔	๗๘๘	๑๙๙
๘	บ้านโนนสำราญ	๔๕๗	๔๔๐	๘๙๗	๒๒๘
๙	บ้านโนนงาม	๓๘๕	๓๘๑	๗๖๖	๒๑๕
๑๐	บ้านโคกสนั่น	๓๗๒	๓๕๐	๗๒๒	๑๘๓
๑๑	บ้านตาลเดี่ยว	๒๔๗	๒๓๗	๔๘๔	๑๔๓
๑๒	บ้านหนองฝื่อ	๓๐๐	๓๐๓	๖๐๓	๑๖๗
๑๓	บ้านนาหนองพุ่ม	๒๒๙	๒๒๓	๔๕๒	๑๒๒
๑๔	บ้านสมสนุก	๓๘๓	๓๕๖	๗๓๙	๒๑๓
๑๕	บ้านห้วยบ่อทอง	๒๐๔	๒๐๗	๔๑๑	๑๐๙
๑๖	บ้านท่าปากเป้ง	๖๒	๖๑	๑๒๓	๓๓
๑๗	บ้านท่าวารี	๒๑๙	๒๒๘	๔๔๗	๙๘
๑๘	บ้านม่วงทอง	๔๒๒	๔๒๗	๘๔๙	๑๘๓
๑๙	บ้านสระแก้ว	๒๒๐	๒๕๒	๔๗๒	๑๓๔
๒๐	บ้านนาออกคำ	๓๖๘	๓๗๕	๗๔๓	๑๘๑
๒๑	บ้านโนนเกษม	๔๖๕	๕๒๓	๙๘๘	๒๕๔
๒๒	บ้านสุขเกษม	๓๐๕	๒๘๐	๕๘๕	๑๓๗
๒๓	บ้านริมบึงพัฒนา	๒๙๙	๓๒๗	๖๒๖	๑๓๘
รวม		๗,๗๙๖	๗,๗๘๐	๑๕,๕๗๖	๔๐๘๘

๗.๒ ข้อมูลด้านการเกษตร

ทำนา

ชื่อหมู่บ้าน	จำนวน ครัวเรือน	จำนวน (ไร่)	ผลผลิตเฉลี่ย (กก./ไร่)	ต้นทุน เฉลี่ย (บาท/ไร่)	ราคาขายเฉลี่ย (บาท/ไร่)
นากอก	๒๑๖	๒,๐๐๐	๕๐๐	๓,๕๐๐	๕,๐๐๐
โคกลำม	๒๑๓	๒,๐๘๙	๕๐๐	๓,๐๐๐	๕,๐๐๐
กุดคูก	๑๙๔	๑,๑๐๐	๕๐๐	๓,๕๐๐	๕,๐๐๐
โคกม่วง	๒๔๖	๒,๕๐๐	๓๗๐	๓,๐๐๐	๓,๗๐๐
วังไฮ	๒๕๓	๑,๘๐๐	๔๕๐	๓,๐๐๐	๔,๕๐๐
แก	๑๙๓	๑,๖๐๐	๔๕๐	๓,๕๐๐	๔,๕๐๐
โนนข่า	๑๙๙	๙๑๒	๕๐๐	๓,๕๐๐	๕,๐๐๐
โนนสำราญ	๒๒๘	๒,๒๓๐	๔๕๐	๓,๕๐๐	๔,๕๐๐
โนนงาม	๒๕๑	๒,๐๐๐	๔๕๐	๓,๕๐๐	๔,๕๐๐
โคกสนั่น	๑๘๓	๑,๕๐๐	๔๒๕	๓,๕๐๐	๔,๒๕๐
ตาลเดี่ยว	๑๔๓	๑,๕๐๐	๓๕๐	๓,๕๐๐	๔,๒๐๐
หนองผือ	๑๖๗	๑,๒๕๐	๔๕๐	๓,๕๐๐	๔,๕๙๐
นาหนองทุ่ม	๑๒๒	๑,๖๐๐	๔๕๐	๓,๕๐๐	๔,๕๐๐
สมสนุก	๒๑๓	๓๐๐	๓๓๐	๓,๐๐๐	๓,๓๐๐
ห้วยบ่อทอง	๑๐๙	๑,๒๐๐	๘๐๐	๓,๕๐๐	๔,๕๐๐
ท่าปากเป้ง	๓๓	๕๕๔	๓๕๐	๒,๗๐๐	๓,๕๐๐
ท่าวารี	๙๘	๑,๓๕๐	๕๕๐	๓,๕๐๐	๕,๐๐๐
ม่วงทอง	๑๘๓	๑,๓๕๐	๕๕๐	๓,๕๐๐	๕,๐๐๐
สระแก้ว	๑๓๔	๕๐๐	๔๕๐	๓,๕๐๐	๔,๕๐๐
นากอกคำ	๑๘๑	๑,๓๕๐	๔๕๐	๓,๕๐๐	๕,๐๐๐
โนนเกษม	๒๕๔	๑,๕๐๐	๕๐๐	๓,๕๐๐	๕,๐๐๐
สุขเกษม	๑๓๗	๒,๗๐๐	๕๔๐	๓,๐๐๐	๕,๐๐๐
ริมพองพัฒนา	๑๓๘	๒,๕๐๐	๕๐๐	๓,๐๐๐	๕,๐๐๐

สวนยาพารา

ชื่อหมู่บ้าน	จำนวน ครัวเรือน	จำนวน (ไร่)	ผลผลิตเฉลี่ย (กก./ไร่)	ต้นทุน เฉลี่ย (บาท/ไร่)	ราคาขาย เฉลี่ย (บาท/ไร่)
นากอก	๒๑๖	๓๐๐	๓๐๐	๒,๒๙๐	๙,๐๐๐
โคกล่าม	๒๑๓	๕๐	๓๐๐	๒,๒๙๐	๙,๐๐๐
กุดดุก	๑๙๔	๑๐	๓๐๐	๒,๒๙๐	๙,๐๐๐
โคกม่วง	๒๔๖	๖๐	๓๐๐	๒,๒๙๐	๙,๐๐๐
วังไฮ	๒๕๓	๑๓	๓๐๐	๒,๒๙๐	๙,๐๐๐
แก	๑๙๓	๒๐	๓๐๐	๒,๒๙๐	๙,๐๐๐
โนนข่า	๑๙๙	๖๕	๓๐๐	๒,๒๙๐	๙,๐๐๐
โนนสำราญ	๐	๐	๐	๐	๐
โนนงาม	๒๕๑	๑๕๐	๓๐๐	๒,๒๙๐	๙,๐๐๐
โคกสนั่น	๐	๐	๐	๐	๐
ตาลเตี้ย	๐	๐	๐	๐	๐
หนองผือ	๐	๐	๐	๐	๐
นาหนองทุ่ม	๑๒๒	๕๐๐	๓๐๐	๒,๒๙๐	๙,๐๐๐
สมสนุก	๒๑๓	๓๐๐	๓๐๐	๒,๒๙๐	๙,๐๐๐
ห้วยบ่อทอง	๑๐๙	๒๐๐	๓๐๐	๒,๒๙๐	๙,๐๐๐
ท่าปากเป้ง	๐	๐	๐	๐	๐
ท่าวารี	๐	๐	๐	๐	๐
ม่วงทอง	๐	๐	๐	๐	๐
สระแก้ว	๑๓๔	๘๐๐	๓๐๐	๒,๒๙๐	๙,๐๐๐
นากอกคำ	๐	๐	๐	๐	๐
โนนเกษม	๐	๐	๐	๐	๐
สุขเกษม	๐	๐	๐	๐	๐
ริมพองพัฒนา	๐	๐	๐	๐	๐

ไร่อ้อย

ชื่อหมู่บ้าน	จำนวน ครัวเรือน	จำนวน (ไร่)	ผลผลิตเฉลี่ย (กก./ไร่)	ต้นทุน เฉลี่ย (บาท/ไร่)	ราคาขาย เฉลี่ย (บาท/ไร่)
นากอก	๒๑๖	๔๕๐	๑๐,๐๐๐	๗,๐๐๐	๑๐,๐๐๐
โคกล่าม	๒๑๓	๕๐๐	๑๐,๐๐๐	๗,๐๐๐	๑๐,๐๐๐
กุดดุก	๑๙๔	๑๕๐	๑๐,๐๐๐	๗,๐๐๐	๑๐,๐๐๐
โคกม่วง	๒๔๖	๑,๕๐๐	๑๐,๐๐๐	๗,๐๐๐	๑๐,๐๐๐
วังไฮ	๒๕๓	๑,๐๗๕	๑๐,๐๐๐	๗,๐๐๐	๑๐,๐๐๐
แก	๑๙๓	๔๐๐	๑๐,๐๐๐	๗,๐๐๐	๑๐,๐๐๐
โนนข่า	๑๙๙	๕๐	๑๐,๐๐๐	๗,๐๐๐	๑๐,๐๐๐
โนนสำราญ	๒๒๘	๑๑๕	๑๐,๐๐๐	๗,๐๐๐	๑๐,๐๐๐
โนนงาม	๒๕๑	๕๐๐	๑๐,๐๐๐	๗,๐๐๐	๑๐,๐๐๐
โคกสนั่น	๑๘๓	๕๐๐	๑๐,๐๐๐	๗,๐๐๐	๑๐,๐๐๐
ตาลเดี่ยว	๑๔๓	๓๐๐	๑๐,๐๐๐	๗,๐๐๐	๑๐,๐๐๐
หนองผือ	๑๖๗	๘๕๐	๑๐,๐๐๐	๗,๐๐๐	๑๐,๐๐๐
นาหนองทุ่ม	๑๒๒	๑,๕๐๐	๑๐,๐๐๐	๗,๐๐๐	๑๐,๐๐๐
สมสนุก	๒๑๓	๖๐๐	๑๐,๐๐๐	๗,๐๐๐	๑๐,๐๐๐
ห้วยบ่อทอง	๑๐๙	๕๐๐	๑๐,๐๐๐	๗,๐๐๐	๑๐,๐๐๐
ท่าปากเป้ง	๓๓	๕๕๔	๑๐,๐๐๐	๗,๐๐๐	๑๐,๐๐๐
ท่าวารี	๙๘	๒๐๐	๑๐,๐๐๐	๗,๐๐๐	๑๐,๐๐๐
ม่วงทอง	๑๘๓	๔๐๐	๑๐,๐๐๐	๗,๐๐๐	๑๐,๐๐๐
สระแก้ว	๑๓๔	๒๕๐	๑๐,๐๐๐	๗,๐๐๐	๑๐,๐๐๐
นากอกคำ	๑๘๑	๕๐๐	๑๐,๐๐๐	๗,๐๐๐	๑๐,๐๐๐
โนนเกษม	๒๕๔	๘๐๐	๑๐,๐๐๐	๗,๐๐๐	๑๐,๐๐๐
สุขเกษม	๑๓๗	๙๐๐	๑๐,๐๐๐	๗,๐๐๐	๑๐,๐๐๐
ริมพองพัฒนา	๑๓๘	๘๐๐	๑๐,๐๐๐	๗,๐๐๐	๑๐,๐๐๐

การปลูกพืชอื่นๆ

ชื่อหมู่บ้าน	ประเภทการปลูกพืชต่างๆ	จำนวนครัวเรือน	จำนวน(ไร่)	ผลผลิตเฉลี่ย (กก./ไร่)	ต้นทุนเฉลี่ย (บาท/ไร่)	ราคาขายเฉลี่ย (บาท/ไร่)
นากอก	ข้าวโพด	๑๔๐	๕๐๐	๑,๒๒๐	๓,๘๙๐	๘,๕๓๖
โคกล่าม	๐	๐	๐	๐	๐	๐
กุดดุก	๐	๐	๐	๐	๐	๐
โคกม่วง	๐	๐	๐	๐	๐	๐
วังไฮ	๐	๐	๐	๐	๐	๐
แก	๐	๐	๐	๐	๐	๐
โนนข่า	๐	๐	๐	๐	๐	๐
โนนสำราญ	๐	๐	๐	๐	๐	๐
โนนงาม	๐	๐	๐	๐	๐	๐
โคกสนั่น	๐	๐	๐	๐	๐	๐
ตาลเดี่ยว	มันสำปะรัง	๔๐	๑๑๐	๑๐,๐๐๐	๓,๐๐๐	๖,๐๐๐
หนองผือ	ข้าวโพด	๒๓	๓๕๐	๑,๓๐๐	๓,๘๙๐	๘,๕๓๕
นาหนองทุ่ม	๐	๐	๐	๐	๐	๐
สมสนุก	๐	๐	๐	๐	๐	๐
ห้วยบ่อทอง	มันสำปะรัง	๕๐	๓๐๐	๑๐,๐๐๐	๓,๐๐๐	๖,๐๐๐
ท่าปากเป้ง	๐	๐	๐	๐	๐	๐
ท่าวาริ	๐	๐	๐	๐	๐	๐
ม่วงทอง	๐	๐	๐	๐	๐	๐
สระแก้ว	ข้าวโพด	๑๐	๑๐๐	๑,๓๐๐	๓,๘๙๐	๘,๕๓๕

๗.๓ ข้อมูลด้านแหล่งน้ำทางการเกษตร

๑. **ลำน้ำพอง** ไหลผ่านพื้นที่บ้านห้วยบ่อทอง หมู่ที่ ๑๕, บ้านตาลเดี่ยว หมู่ที่ ๑๑, บ้านนาหนองทุ่ม หมู่ที่ ๑๓, บ้านโนนสำราญ หมู่ที่ ๘, บ้านสมสนุก หมู่ที่ ๑๔, บ้านแก หมู่ที่ ๖ บ้านริมทองพัฒนา หมู่ที่ ๒๓ บ้านท่าวาริ หมู่ที่ ๑๗ การใช้ประโยชน์ในการทำนาในฤดูฝน เลี้ยงสัตว์ และเพื่อการอุปโภค น้ำไหลลงเขื่อน อุบลรัตน์ จังหวัดขอนแก่น

๒. **ลำน้ำพวย** ไหลผ่านบ้านโนนโคกม่วง หมู่ที่ ๔, บ้านม่วงทอง หมู่ที่ ๑๘, บ้านกุดดุก หมู่ที่ ๓, บ้านโคกล่าม หมู่ที่ ๒, บ้านสุขเกษม หมู่ที่ ๒๒, บ้านหนองผือ หมู่ที่ ๑๒ การใช้ประโยชน์ในการทำนาในฤดู ฝน ปลูกผักและเลี้ยงสัตว์ มีฝายดินกั้นน้ำเป็นช่วง ๆ ไม่สามารถกักน้ำไว้ใช้ได้ตลอดปี น้ำไหลลงสู่

น้ำพอง ๓. ลำห้วยกอก ไหลผ่านบ้านนาออก หมู่ที่ ๑ การใช้ประโยชน์ในการทำนาในฤดูฝน ปลูกผัก และเลี้ยงสัตว์ ไม่สามารถกักน้ำไว้ใช้ได้ตลอดปี น้ำไหลลงลำน้ำพวย

๔. ลำห้วยนา ไหลผ่านบ้านโนนสำราญ หมู่ที่ ๑ และบ้านสมสนุก หมู่ที่ ๑๔ ใช้การทำนา ปลูกผัก และเลี้ยงสัตว์มีน้ำใช้ได้เฉพาะฤดูฝน

๕. ลำห้วยยาง ไหลผ่านบ้านโคกม่วง หมู่ที่ ๔ บ้านม่วงทอง หมู่ที่ ๑๘ บ้านกุดดุกหมู่ที่ ๓ บ้านสุขเกษม หมู่ที่ ๒๒ ใช้การทำนา ปลูกผัก และเลี้ยงสัตว์มีการขุดลอกเป็นช่วง ๆ กักเก็บน้ำได้ตลอดปี

๖. ลำห้วยหิน ไหลผ่านบ้านสระแก้ว หมู่ที่ ๑๙ จนถึงบ้านนาหนองทุ่ม หมู่ที่ ๑๓ ใช้การทำนา ปลูกผัก และเลี้ยงสัตว์มีน้ำใช้ได้เฉพาะฤดูฝน

๗. ลำห้วยช้างล้ม ไหลผ่านบ้านสระแก้ว หมู่ที่ ๑๙ จนถึงบ้านนาหนองทุ่ม หมู่ที่ ๑๓ ใช้การทำนา ปลูกผัก และเลี้ยงสัตว์มีน้ำใช้ได้เฉพาะฤดูฝน

๘. ลำห้วยไผ่ ไหลผ่านบ้านโนนงาม หมู่ที่ ๙ ใช้การทำนา ปลูกผัก และเลี้ยงสัตว์มีน้ำใช้ได้เฉพาะฤดูฝนและไหลสู่ลำน้ำพอง

๙. ฝ่าย สระ บึง หนองและอื่นๆ ๓๑ แห่ง

๗.๔ ข้อมูลด้านแหล่งน้ำกิน น้ำใช้ (หรือน้ำเพื่อการอุปโภค บริโภค) แหล่งน้ำที่สร้างขึ้น

- บ่อโยก ๑๖ แห่ง

- ประปาหมู่บ้าน ๒๓ แห่ง

๘. ศาสนา ประเพณี วัฒนธรรม

๘.๑ การนับถือศาสนา

สถาบันและองค์กรทางศาสนา

- วัด/สำนักสงฆ์ ๒๒ แห่ง

๘.๒ ประเพณีและงานประจำปี

เดือนยี่	ฮีต	บุญคุณลาน
เดือนสาม	ฮีต	บุญข้าวจี
เดือนสี่	ฮีต	บุญเผาหรือบุญมหาชาติ
เดือนห้า	ฮีต	บุญสงกรานต์
เดือนหก	ฮีต	บุญบั้งไฟ บุญยอศุข
เดือนแปด	ฮีต	บุญเข้าพรรษา
เดือนเก้า	ฮีต	บุญข้าวประดับดิน
เดือนสิบ	ฮีต	บุญข้าวสาก
เดือนสิบเอ็ด	ฮีต	บุญออกพรรษา
เดือนสิบสอง	ฮีต	บุญกฐิน บุญลอยกระทง

๘.๓ ภูมิปัญญาท้องถิ่น ภาษาถิ่น

ภูมิปัญญาท้องถิ่น ประชาชนในเขตองค์การบริหารส่วนตำบลนาออก ได้อนุรักษ์ภูมิปัญญาท้องถิ่น ได้แก่ วิธีการทำเครื่องจักรใช้สำหรับในครัวเรือน วิธีการตีมีด วิธีการทอเสื่อจากต้นกก และการทอผ้าไหมพื้นบ้าน ภาษาถิ่น ส่วนมากร้อยละ ๑๐๐ % พูดภาษาอีสาน

๘.๔ สินค้าพื้นเมืองและของที่ระลึกข้าวฮาง ผ้าไหม-ฝ้าย ทอมือ มีด เครื่องสานต่างๆ ใช้ในครัวเรือน เสื่อกก

๙. ทรัพยากรธรรมชาติ

๙.๑ น้ำ ที่ใช้ในการอุปโภค-บริโภค เป็นน้ำที่ได้จากน้ำประปาผิวดิน และน้ำบาดาล น้ำบ่อ

๙.๒ ป่าไม้ ในเขตองค์การบริหารส่วนตำบลนาอกมีป่าไม้ชุมชน และป่าในที่สาธารณะ

๙.๓ ภูเขา ในเขตองค์การบริหารส่วนตำบลนาอกมีภูเขาเล็กน้อย

๙.๔ คุณภาพของทรัพยากรธรรมชาติ

ในพื้นที่ขององค์การบริหารส่วนตำบลนาอก พื้นที่มีลักษณะเป็นดินร่วนทรายไม่เก็บกักน้ำ หน้าดิน ถูกชะล้างส่วนมากเป็นพื้นที่สำหรับเพาะปลูก และมีพื้นที่บางส่วนที่เป็นพื้นที่สาธารณะ ทรัพยากรธรรมชาติในพื้นที่ ก็ได้แก่ ดิน น้ำ ต้นไม้ อากาศที่ไม่มีมลพิษ ในการทำเกษตรก็ต้องรอ ฤดูฝน มีแหล่งน้ำใช้ในการเกษตรไม่เพียงพอ ปัญหาคือยังไม่สามารถหาแหล่งน้ำสำหรับการเกษตรได้ เพิ่มขึ้น

๑๐. ข้อมูลอื่น ๆ

๑๐.๑ มวลชนจัดตั้ง

- ลูกเสือชาวบ้าน	๒ รุ่น	๑๐๐	คน
- ไทยอาสาป้องกันชาติ	๑ รุ่น	๕๐	คน
- กองทุนเพื่อความมั่นคงของชาติ	๑ รุ่น	๖๐	คน
- อาสาป้องกันภัยฝ่ายพลเรือน	๔ รุ่น	๓๕๐	คน
- หนึ่งตำบล หนึ่งทีมกู้ภัย	๒ รุ่น	๒๐	คน

การบริหารงานบุคคล

การวิเคราะห์การกำหนดตำแหน่ง

องค์การบริหารส่วนตำบลนาออก ได้ทำการวิเคราะห์การกำหนดตำแหน่งจากภารกิจที่จะดำเนินในแต่ละส่วนราชการในระยะเวลา ๓ ปีข้างหน้า ซึ่งสะท้อนให้เห็นว่าปริมาณงานในแต่ละส่วนราชการมีจำนวนเท่าใด เพื่อนำมาวิเคราะห์ว่าจะใช้ตำแหน่งใด จำนวนเท่าใด ในแต่ละส่วนราชการนั้น จึงจะเหมาะสมกับภารกิจและปริมาณงาน เพื่อให้คุ้มค่าต่อการใช้งบประมาณขององค์กรปกครองส่วนท้องถิ่น และเพื่อให้การบริหารงานขององค์การบริหารส่วนตำบลนาออก เป็นไปอย่างมีประสิทธิภาพ ประสิทธิผล โดยนำผลการวิเคราะห์ตำแหน่งมาบันทึกข้อมูลในรอบอัตรากำลัง ๓ ปี ดังนี้

กรอบอัตรากำลัง ๓ ปี ระหว่างปี ๒๕๖๔ - ๒๕๖๖ (ปรับปรุงครั้งที่ ๑)

ลำดับที่	ส่วนราชการ	กรอบอัตรากำลังเดิม	กรอบอัตรากำลังที่คาดว่าจะต้องใช้ในช่วงระยะเวลา ๓ ปีข้างหน้า			อัตรากำลังคนเพิ่ม/ลด			หมายเหตุ
			๒๕๖๔	๒๕๖๕	๒๕๖๖	๒๕๖๔	๒๕๖๕	๒๕๖๖	
๑	ปลัด อบต.(นักบริหารงานท้องถิ่น ระดับกลาง)	๑	๑	๑	๑	-	-	-	
๒	รองปลัด อบต.(นักบริหารงานท้องถิ่น ระดับต้น)	๑	๑	๑	๑	-	-	-	
	รวม	๒	๒	๒	๒	-	-	-	
	หน่วยตรวจสอบภายใน								
๓	นักวิชาการตรวจสอบภายใน (ปก/ชก)	๑	๑	๑	๑	-	-	-	ว่างเดิม
	พนักงานจ้าง								
๔	คนงานทั่วไป (งานตรวจสอบภายใน)	๑	๑	๑	๑	-	-	-	
	รวม	๒	๒	๒	๒	-	-	-	
	๑.สำนักปลัด								
๕	หัวหน้าสำนักปลัด(นักบริหารงานทั่วไป ระดับต้น)	๑	๑	๑	๑	-	-	-	
๖	นักทรัพยากรบุคคล (ชก)	๑	๑	๑	๑	-	-	-	
๗	นักวิเคราะห์นโยบายและแผน (ปก/ชก)	๒	๒	๒	๒	-	-	-	ว่างเดิม
๘	นิติกร (ปก/ชก)	๑	๑	๑	๑	-	-	-	ว่างเดิม
๙	นักประชาสัมพันธ์ (ปก/ชก)	๑	๑	๑	๑	-	-	-	
๑๐	นักวิชาการเกษตร (ปก/ชก)	๑	๑	๑	๑	-	-	-	
๑๑	นักวิชาการสาธารณสุข (ปก/ชก)	๑	๑	๑	๑	-	-	-	

๑๒	เจ้าพนักงานธุรการ (ปง/ชง)	๑	๑	๑	๑	-	-	-	
๑๓	เจ้าพนักงานป้องกันและบรรเทาสาธารณภัย(ปง/ชง)	๑	๑	๑	๑	-	-	-	
	รวม	๑๐	๑๐	๑๐	๑๐	-	-	-	
๑๔	ภารโรง (ลูกจ้างประจำ)	๑	๑	๑	๑	-	-	-	
	รวม	๑	๑	๑	๑	-	-	-	
	พนักงานจ้าง(ตามภารกิจ) (ผู้มีคุณวุฒิ)								
๑๕	ผู้ช่วยเจ้าพนักงานการเกษตร	๑	๑	๑	๑	-	-	-	
๑๖	ผู้ช่วยนักจัดการงานทั่วไป๑	๑	๑	๑	๑	-	-	-	
๑๗	ผู้ช่วยนักจัดการงานทั่วไป๒	๑	๑	๑	๑	-	-	-	
๑๘	ผู้ช่วยนิติกร	๑	๑	๑	๑	-	-	-	
๑๙	ผู้ช่วยนักวิเคราะห์นโยบายและแผน	๑	๑	๑	๑	-	-	-	
๒๐	ผู้ช่วยนักประชาสัมพันธ์	๑	๑	๑	๑	-	-	-	
๒๑	ผู้ช่วยนักวิชาการสาธารณสุข	๑	๑	๑	๑	-	-	-	
๒๒	ผู้ช่วยนักทรัพยากรบุคคล	๑	๑	๑	๑	-	-	-	
๒๓	ผู้ช่วยเจ้าพนักงานธุรการ๑	๑	๑	๑	๑	-	-	-	
๒๔	ผู้ช่วยเจ้าพนักงานธุรการ๒	๑	๑	๑	๑	-	-	-	
๒๕	ผู้ช่วยเจ้าพนักงานป้องกันและบรรเทาสาธารณภัย๑	๑	๑	๑	๑	-	-	-	
๒๖	ผู้ช่วยเจ้าพนักงานป้องกันและบรรเทาสาธารณภัย๒	๑	๑	๑	๑	-	-	-	
	รวม	๑๒	๑๒	๑๒	๑๒	-	-	-	

ลำดับที่	ส่วนราชการ	กรอบ อัตรากำลัง เดิม	กรอบอัตราตำแหน่งที่คาดว่าจะ จะต้องใช้ในช่วงระยะเวลา ๓ ปี ข้างหน้า			อัตรากำลังคน เพิ่ม/ลด			หมายเหตุ
			๒๕๖๔	๒๕๖๕	๒๕๖๖	๒๕๖๔	๒๕๖๕	๒๕๖๖	
	พนักงานจ้างตามภารกิจ(ผู้มีทักษะ)								
๒๗	พนักงานขับรถยนต์	๒	๒	๒	๒	-	-	-	
๒๘	แม่ครัว	๑	๑	๑	๑	-	-	-	
๒๙	คนสวน	๑	๑	๑	๑	-	-	-	
๓๐	พนักงานขับรถขยะ	๑	๑	๑	๑	-	-	-	
๓๑	พนักงานขับเครื่องจักรกลขนาดเบา(รถบรรทุกน้ำ)	๑	๑	๑	๑	-	-	-	
๓๒	คนงานประจำรถขยะ	๒	๒	๒	๒	-	-	-	
๓๓	พนักงานดับเพลิง	๑	๑	๑	๑	-	-	-	
๓๔	ช่างไม้ (ผู้มีทักษะ)	๑	๑	๑	๑	-	-	-	
๓๕	คนงานประจำรถขยะ(ผู้มีทักษะ)	๑	๑	๑	๑	-	-	-	
	รวม	๑๑	๑๑	๑๑	๑๑	=	-	-	
	พนักงานจ้างทั่วไป								
๓๕	พนักงานขับรถกู้ชีพ - กู้ภัย	๒	๒	๒	๒	-	-	-	
๓๖	คนงานทั่วไป	๑๔	๑๔	๑๔	๑๔	-	-	-	
๓๗	แม่บ้าน	๒	๒	๒	๒	-	-	-	
๓๘	พนักงานขับรถขยะ	๑	๑	๑	๑	-	-	-	
๓๙	คนงานประจำรถขยะ	๔	๔	๔	๔	-	-	-	
๔๐	พนักงานขับรถยนต์	๑	๑	๑	๑	-	-	-	
	รวม	๒๔	๒๔	๒๔	๒๔	=	-	-	
	๒.กองคลัง								
๔๑	ผู้อำนวยการกองคลัง (นักบริหารงานคลังระดับต้น)	๑	๑	๑	๑	-	-	-	ว่างเดิม
๔๒	นักวิชาการเงินและบัญชี (ปก/ชก)	๑	๑	๑	๑	-	-	-	ว่างเดิม
๔๓	นักวิชาการจัดเก็บรายได้ (ปก/ชก)	๑	๑	๑	๑	-๑	-	-	ว่างเดิม/ลด๑

	เจ้าพนักงานจัดเก็บรายได้ (ปง/ชง)	-	๑	๑	๑	+๑			เพิ่ม ๑
๔๔	นักวิชาการพัสดุ (ปก/ชก)	๑	๑	๑	๑	-	-	-	ว่างเต็ม
	รวม	๔	๔	๔	๔	-๑+๑	-	-	
	พนักงานจ้างตามภารกิจ								
๔๖	ผู้ช่วยนักวิชาการคลัง	๑	๑	๑	๑	-	-	-	
๔๗	ผู้ช่วยนักวิชาการเงินและบัญชี	๑	๑	๑	๑	-	-	-	
๔๘	ผู้ช่วยเจ้าพนักงานการเงินและบัญชี	๑	๑	๑	๑	-	-	-	
๔๙	ผู้ช่วยเจ้าหน้าที่จัดเก็บรายได้	๑	๑	๑	๑	-	-	-	
๕๐	ผู้ช่วยเจ้าพนักงานพัสดุ	๑	๑	๑	๑	-	-	-	
๕๑	ผู้ช่วยเจ้าพนักงานพัสดุ	๑	๑	๑	๑	-	-	-	
๕๒	ผู้ช่วยเจ้าพนักงานธุรการ	๑	๑	๑	๑	-	-	-	
	รวม	๗	๗	๗	๗	-	-	-	
	พนักงานจ้างทั่วไป								
๕๓	พนักงานขับรถยนต์	๑	๑	๑	๑	-	-	-	
๕๔	คนงานทั่วไป	๔	๔	๔	๔	-	-	-	
	รวม	๕	๕	๕	๕	-	-	-	
	๓.กองช่าง								
๕๕	ผู้อำนวยการกองช่าง (นักบริหารงานช่าง ระดับต้น)	๑	๑	๑	๑	-	-	-	
๕๖	นายช่างโยธา (ปง/ชง)	๑	๑	๑	๑	-	-	-	ว่างเต็ม
	รวม	๒	๒	๒	๒	-	-	-	
๕๗	พนักงานสูบน้ำ (ลูกจ้างประจำ)	๑	๑	๑	๑	-	-	-	ถ่ายโอน
	รวม	๑	๑	๑	๑	-	-	-	

ลำดับที่	ส่วนราชการ	กรอบ อัตราค่า จ้างเดิม	กรอบอัตราตำแหน่งที่คาดว่าจะ ต้องใช้ในช่วงระยะเวลา ๓ ปี ข้างหน้า			อัตรากำลังคน เพิ่ม/ลด			หมายเหตุ
			๒๕๖๔	๒๕๖๕	๒๕๖๖	๒๕๖๔	๒๕๖๕	๒๕๖๖	
	<u>พนักงานจ้างตามภารกิจ</u>								
๕๘	ผู้ช่วยนายช่างโยธา	๒	๒	๒	๒	-	-	-	
๕๙	ผู้ช่วยนายช่างไฟฟ้า	๑	๑	๑	๑	-	-	-	
๖๐	ผู้ช่วยนายช่างเขียนแบบ	๑	๑	๑	๑	-	-	-	
๖๑	ผู้ช่วยนายช่างสำรวจ	๑	๑	๑	๑	-	-	-	
๖๒	ผู้ช่วยเจ้าพนักงานธุรการ	๑	๑	๑	๑	-	-	-	
๖๓	ผู้ช่วยนายช่างเครื่องกล	๒	๒	๒	๒	-	-	-	
๖๔	ช่างเครื่องสูบน้ำ	๑	๑	๑	๑	-	-	-	
	รวม	๙	๙	๙	๙	-	-	-	
	<u>พนักงานจ้างตามภารกิจ (ผู้มีทักษะ)</u>								
๖๕	ช่างเครื่องสูบน้ำ	๓	๓	๓	๓	-	-	-	
๖๖	พนักงานขับเครื่องจักรกลขนาดเบา(รถกระเช้า)	๑	๑	๑	๑	-	-	-	
๖๗	พนักงานขับรถยนต์	๑	๑	๑	๑	-	-	-	
๖๘	พนักงานขับรถตักหน้า-ขุดหลัง	๑	๑	๑	๑	-	-	-	ว่างเดิม
	รวม	๖	๖	๖	๖	-	-	-	
	<u>พนักงานจ้างทั่วไป</u>								
๖๙	พนักงานขับรถยนต์	๓	๓	๓	๓	-	-	-	
๗๐	พนักงานขับรถตักหน้า-ขุดหลัง**	๑	๑	๑	๑	-	-	-	**
๗๑	คนงานทั่วไป	๕	๕	๕	๕	-	-	-	
	รวม	๙	๙	๙	๙	-	-	-	
	<u>๔.กองการศึกษา ศาสนาและวัฒนธรรม</u>								
๗๑	ผู้อำนวยการกองการศึกษา (นักบริหารงานศึกษา ระดับต้น)	๑	๑	๑	๑	-	-	-	

๗๒	นักวิชาการศึกษา (ปก/ชก)	๑	๑	๑	๑	-	-	-	
๗๓	นักสันทนการ (ปก/ชก)	๑	๑	๑	๑	-	-	-	
	รวม	๓	๓	๓	๓	-	-	-	
	<u>พนักงานจ้างตามภารกิจ</u>								
๗๔	ผู้ช่วยนักวิชาการศึกษา	๑	๑	๑	๑	-	-	-	
๗๕	ผู้ช่วยเจ้าพนักงานศูนย์เยาวชน	๑	๑	๑	๑	-	-	-	
๗๖	ผู้ช่วยเจ้าพนักงานธุรการ	๑	๑	๑	๑	-	-	-	
๗๗	ผู้ช่วยเจ้าพนักงานพัสดุ	๑	๑	๑	๑	-	-	-	
	รวม	๔	๔	๔	๔	-	-	-	
	<u>พนักงานจ้างตามภารกิจ(ผู้มีทักษะ)</u>								
๗๘	ผู้ดูแลเด็ก (ผู้มีทักษะ)	๕	๕	๕	๕	-	-	-	
	รวม	๕	๕	๕	๕	-	-	-	
	<u>พนักงานจ้างทั่วไป</u>								
๗๙	คนงานทั่วไป(ผู้ดูแลเด็ก)	๑	๑	๑	๑	-	-	-	
๘๐	ผู้ดูแลเด็ก	๘	๘	๘	๘	-	-	-	
๘๑	คนครัว (ประจำศูนย์พัฒนาเด็กเล็ก)	๓	๓	๓	๓	-	-	-	
๘๑	คนงานทั่วไป (งานบริหารการศึกษา)	๑	๑	๑	๑	-	-	-	
	รวม	๑๓	๑๓	๑๓	๑๓	=	-	-	

	<u>รวม</u>	<u>๒</u>	<u>๒</u>	<u>๒</u>	<u>๒</u>	-	-	-	
	ศูนย์พัฒนาเด็กเล็ก วัดทรงธรรมเจริญ								
๑	ครู คศ.๒	๒	๒	๒	๒	-	-	-	
๒	ครู คศ.๑	๑	๑	๑	๑	-	-	-	
๓	ผู้ช่วยครูผู้ดูแลเด็ก	๒	๒	๒	๒	-	-	-	
๔	ผู้ดูแลเด็ก (ผู้มีทักษะ)	๑	๑	๑	๑	-	-	-	
	<u>รวม</u>	<u>๒</u>	<u>๒</u>	<u>๒</u>	<u>๒</u>	-	-	-	
	ศูนย์พัฒนาเด็กเล็ก บ้านสระแก้ว								
๑	ผู้ดูแลเด็ก (ผู้มีทักษะ)	๒	๒	๒	๒	-	-	-	
๒	ผู้ช่วยครูผู้ดูแลเด็ก	๑	๑	๑	๑	-	-	-	
	<u>รวม</u>	<u>๓</u>	<u>๓</u>	<u>๓</u>	<u>๓</u>	-	-	-	
	<u>รวมทั้งสิ้น</u>	<u>๑๕</u>	<u>๑๕</u>	<u>๑๕</u>	<u>๑๕</u>	-	-	-	

๒.๕ สรุปผลการพัฒนาท้องถิ่นในระยะที่ผ่านมา

การประเมินผลการนำแผนพัฒนาไปปฏิบัติ

การจัดทำงบประมาณ

ผู้บริหาร อบต.นาออก ได้ประกาศใช้ข้อบัญญัติงบประมาณ โดยมีโครงการที่บรรจุอยู่ในข้อบัญญัติงบประมาณ จำนวน ๗๕ โครงการ งบประมาณ ๔๕,๐๗๔,๑๔๐ บาท สามารถจำแนกตามยุทธศาสตร์ ได้ดังนี้

ยุทธศาสตร์	โครงการ	งบประมาณ ตามข้อบัญญัติ
ยุทธศาสตร์การพัฒนาด้านการส่งเสริมเศรษฐกิจชุมชนท้องถิ่นตามหลักปรัชญาเศรษฐกิจพอเพียง	๑	๐.๐๐
ยุทธศาสตร์การพัฒนาด้านการบริหารจัดการและอนุรักษ์ทรัพยากรธรรมชาติและสิ่งแวดล้อมท้องถิ่น	๓	๕๓,๐๐๐.๐๐
ยุทธศาสตร์การพัฒนาด้านการพัฒนาคุณภาพชีวิตของประชาชนในท้องถิ่น	๖๘	๔๕,๐๒๑,๑๔๐.๐๐
ยุทธศาสตร์การพัฒนาด้านศิลปวัฒนธรรม จารีตประเพณี และภูมิปัญญาท้องถิ่น	๓	๐.๐๐
รวม	๗๕	๔๕,๐๗๔,๑๔๐.๐๐

รายละเอียดโครงการในข้อบัญญัติงบประมาณ อบต.นาออก มีดังนี้

	ยุทธศาสตร์	โครงการ	จำนวนงบประมาณ	หน่วยงานที่รับผิดชอบ	วัตถุประสงค์	ผลผลิต
๑.	ยุทธศาสตร์การพัฒนาด้านการส่งเสริมเศรษฐกิจชุมชนท้องถิ่นตามหลักปรัชญาเศรษฐกิจพอเพียง	โครงการประชาคมจัดทำแผนพัฒนาท้องถิ่น	๐.๐๐	สำนักปลัด อบจ., สำนักปลัดเทศบาล, สำนักงานปลัด อบต.	เพื่อประชาชนได้มีส่วนร่วมในการจัดทำเวทีประชาคมหมู่บ้าน	ประชาชนในตำบลนาออก
๒.	ยุทธศาสตร์การพัฒนาด้านการบริหารจัดการและอนุรักษ์ทรัพยากรธรรมชาติและสิ่งแวดล้อมท้องถิ่น	โครงการรางวัลที่ดินสาธารณะประโยชน์	๑๓,๐๐๐.๐๐	สำนักปลัด อบจ., สำนักปลัดเทศบาล, สำนักงานปลัด อบต.	เพื่อให้ที่สาธารณะหมู่บ้านมีเอกสารสิทธิ์ที่ชัดเจน	หมู่บ้าน
๓.	ยุทธศาสตร์การพัฒนาด้านการบริหารจัดการและอนุรักษ์ทรัพยากรธรรมชาติและสิ่งแวดล้อมท้องถิ่น	โครงการและกิจกรรมปลูกต้นไม้และปลูกป่าเฉลิมพระเกียรติ รัชกาลที่ ๑๐	๔๐,๐๐๐.๐๐	กองส่งเสริมการเกษตร	เพื่ออนุรักษ์ทรัพยากรธรรมชาติและสิ่งแวดล้อมในพื้นที่ตำบลนาออก	พื้นที่ตำบลนาออก
๔.	ยุทธศาสตร์การพัฒนาด้านการบริหารจัดการและอนุรักษ์ทรัพยากรธรรมชาติและสิ่งแวดล้อมท้องถิ่น	โครงการอนุรักษ์พันธุกรรมพืชอันเนื่องมาจากพระราชดำริ สมเด็จพระเทพรัตนราชสุดาฯ สยามบรมราชกุมารี ฐานทรัพยากรท้องถิ่นตำบลนาออก สนองพระราชดำริโดยองค์การบริหารส่วนตำบลนาออก อำเภอสรีบุญเรือง จังหวัดหนองบัวลำภู	๐.๐๐	กองส่งเสริมการเกษตร	เพื่อดำเนินการปกป้องทรัพยากรท้องถิ่นและสนับสนุนในการอนุรักษ์และการจัดทำฐานทรัพยากรท้องถิ่น	พื้นที่ตำบลนาออก
๕.	ยุทธศาสตร์การพัฒนาด้านการพัฒนาคุณภาพชีวิตของประชาชนในท้องถิ่น	โครงการค่าใช้จ่ายในการเลือกตั้ง	๑,๒๕๓,๕๔๐.๐๐	สำนักปลัด อบจ., สำนักปลัดเทศบาล, สำนักงานปลัด อบต.	เพื่อเป็นค่าใช้จ่ายในการเลือกตั้งกรณีหมาวาระหรือเลือกตั้งซ่อมสมาชิก อบต.	อบต.นาออก

๖.	ยุทธศาสตร์การพัฒนาด้าน การพัฒนาคุณภาพชีวิตของ ประชาชนในท้องถิ่น	โครงการเสริมสร้างคุณธรรมจริยธรรม เพื่อพัฒนาคุณภาพบุคลากร	๑๐,๐๐๐.๐๐	สำนักปลัด อบจ., สำนักปลัดเทศบาล, สำนักงานปลัด อบต.	เพื่อส่งเสริมและพัฒนาให้บุคลากรมีทัศนคติที่ดีใน การทำงาน	ผู้บริหาร ข้าราชการ พนักงานจ้าง ส.อบต.
๗.	ยุทธศาสตร์การพัฒนาด้าน การพัฒนาคุณภาพชีวิตของ ประชาชนในท้องถิ่น	โครงการองค์กรโปร่งใสห่างไกลทุจริต	๐.๐๐	สำนักปลัด อบจ., สำนักปลัดเทศบาล, สำนักงานปลัด อบต.	เพื่อส่งเสริมความรู้ในการป้องกันและปราบปราม การทุจริตภายในองค์กร	อบต.นากอก
๘.	ยุทธศาสตร์การพัฒนาด้าน การพัฒนาคุณภาพชีวิตของ ประชาชนในท้องถิ่น	โครงการเผยแพร่ความรู้ด้านกฎหมาย	๐.๐๐	สำนักปลัด อบจ., สำนักปลัดเทศบาล, สำนักงานปลัด อบต.	เพื่อให้ประชาชนมีความรู้เกี่ยวกับกฎหมายมากขึ้น	ประชาชน
๙.	ยุทธศาสตร์การพัฒนาด้าน การพัฒนาคุณภาพชีวิตของ ประชาชนในท้องถิ่น	โครงการประชาสัมพันธ์การเร่งรัดและ การจัดเก็บรายได้	๑๐,๐๐๐.๐๐	สำนักปลัด อบจ., สำนักปลัดเทศบาล, สำนักงานปลัด อบต.	เพื่อให้ประชาชนได้ทราบถึงระยะเวลาการจัดเก็บ ภาษีและการชำระภาษีประจำปี	ตำบลนากอก
๑๐.	ยุทธศาสตร์การพัฒนาด้าน การพัฒนาคุณภาพชีวิตของ ประชาชนในท้องถิ่น	โครงการส่งเสริมการมีส่วนร่วมในการ สร้างความปรองดองสมานฉันท์ใน ชุมชน	๐.๐๐	สำนักปลัด อบจ., สำนักปลัดเทศบาล, สำนักงานปลัด	เพื่อให้ราษฎรในตำบลมีความปรองดองสมานฉันท์ สร้างความสามัคคีให้เกิดขึ้นทุกภาคส่วน	ประชาชน
๑๑.	ยุทธศาสตร์การพัฒนาด้าน การพัฒนาคุณภาพชีวิตของ ประชาชนในท้องถิ่น	ค่าใช้จ่ายในการรับเสด็จพระราช ดำเนิน	๘,๒๐๐.๐๐	สำนักปลัด อบจ., สำนักปลัดเทศบาล, สำนักงานปลัด อบต.	ค่าใช้จ่ายในการรับเสด็จพระราชดำเนิน	อบต.นากอก
๑๒.	ยุทธศาสตร์การพัฒนาด้าน การพัฒนาคุณภาพชีวิตของ ประชาชนในท้องถิ่น	โครงการจัดทำเว็บไซต์ เข้าพื้นที่เว็บไซต์ ไซด์ปรับปรุงระบบเว็บไซต์	๑๐,๐๐๐.๐๐	สำนักปลัด อบจ., สำนักปลัดเทศบาล, สำนักงานปลัด อบต.	เพื่อเผยแพร่ประชาสัมพันธ์กิจกรรมของ อบต.	ตำบลนากอก
๑๓.	ยุทธศาสตร์การพัฒนาด้าน การพัฒนาคุณภาพชีวิตของ ประชาชนในท้องถิ่น	ค่าจ้างเหมาบริการทั่วไป	๑๘๖,๒๐๐.๐๐	สำนักปลัด อบจ., สำนักปลัดเทศบาล, สำนักงานปลัด อบต.	เพื่อจ้างเหมาบริการทั่วไป	อบต.นากอก

๑๔.	ยุทธศาสตร์การพัฒนาด้าน การพัฒนาคุณภาพชีวิตของ ประชาชนในท้องถิ่น	โครงการรณรงค์และตั้งจุดบริการ ประชาชนในช่วงเทศกาลปีใหม่	๔๕,๐๐๐.๐๐	สำนักปลัด อบจ., สำนักปลัดเทศบาล, สำนักงานปลัด อบต.	เพื่อรณรงค์ลดอุบัติเหตุด้านการจราจรในช่วง เทศกาลปีใหม่	ทุกหมู่บ้าน
๑๕.	ยุทธศาสตร์การพัฒนาด้าน การพัฒนาคุณภาพชีวิตของ ประชาชนในท้องถิ่น	โครงการรณรงค์และตั้งจุดบริการ ประชาชนในช่วงเทศกาลสงกรานต์	๔๕,๐๐๐.๐๐	สำนักปลัด อบจ., สำนักปลัดเทศบาล, สำนักงานปลัด	เพื่อรณรงค์ลดอุบัติเหตุด้านการจราจรในช่วง เทศกาลสงกรานต์	ทุกหมู่บ้าน
๑๖.	ยุทธศาสตร์การพัฒนาด้าน การพัฒนาคุณภาพชีวิตของ ประชาชนในท้องถิ่น	โครงการซ่อมแซมและสาธิตการ ดับเพลิงเบื้องต้นให้กับชุมชน	๐.๐๐	สำนักปลัด อบจ., สำนักปลัดเทศบาล, สำนักงานปลัด	เพื่อซ่อมวิธีการดับเพลิงเบื้องต้น	ทุกหมู่บ้าน
๑๗.	ยุทธศาสตร์การพัฒนาด้าน การพัฒนาคุณภาพชีวิตของ ประชาชนในท้องถิ่น	โครงการจัดซื้อวัสดุอาหารเสริม(นม) ของโรงเรียนสังกัด สพฐ.จำนวน ๑๓ แห่ง และศูนย์พัฒนาเด็กเล็ก จำนวน ๓ ศูนย์	๒,๒๓๑,๓๐๐.๐๐	สำนัก/กองการศึกษา ศาสนาและวัฒนธรรม	เพื่อจัดซื้อวัสดุอาหารเสริม(นม)ให้กับโรงเรียน สพฐ. จำนวน ๑๓ แห่ง และศูนย์พัฒนาเด็กเล็ก จำนวน ๓ ศูนย์	-โรงเรียนในสังกัด (สปฐ.) จำนวน ๑๓ แห่ง -ศูนย์ พัฒนาเด็กเล็ก จำนวน ๓ ศูนย์
๑๘.	ยุทธศาสตร์การพัฒนาด้าน การพัฒนาคุณภาพชีวิตของ ประชาชนในท้องถิ่น	โครงการจ้างเหมารถรับส่งนักเรียนที่ ยากจนและด้อยโอกาสของศูนย์พัฒนา เด็กเล็ก จำนวน ๓ ศูนย์	๒๖๘,๑๐๐.๐๐	สำนัก/กองการศึกษา ศาสนาและวัฒนธรรม	เพื่อจ้างเหมารถรับส่งนักเรียนที่ยากจนและด้อย โอกาสของศูนย์พัฒนาเด็กเล็ก	ศูนย์พัฒนาเด็กเล็กจำนวน ๓ ศูนย์
๑๙.	ยุทธศาสตร์การพัฒนาด้าน การพัฒนาคุณภาพชีวิตของ ประชาชนในท้องถิ่น	โครงการแข่งขันกีฬาส่งเสริม พัฒนาการของศูนย์พัฒนาเด็กเล็ก	๐.๐๐	สำนัก/กองการศึกษา ศาสนาและวัฒนธรรม	เพื่อส่งเสริมพัฒนาการให้เด็กนักเรียนครบทั้ง ๔ ด้าน	ศูนย์พัฒนาเด็กเล็ก จำนวน ๓ ศูนย์
๒๐.	ยุทธศาสตร์การพัฒนาด้าน การพัฒนาคุณภาพชีวิตของ ประชาชนในท้องถิ่น	โครงการสนับสนุนค่าใช้จ่ายการ บริหารสถานศึกษา-ค่าอาหารกลางวัน ศูนย์พัฒนาเด็กเล็ก จำนวน ๓ ศูนย์	๑,๘๑๖,๔๐๐.๐๐	สำนัก/กองการศึกษา ศาสนาและวัฒนธรรม	เพื่อสนับสนุนอาหารกลางวันให้กับศูนย์พัฒนาเด็ก เล็ก จำนวน ๓ ศูนย์	ศูนย์พัฒนาเด็กเล็ก จำนวน ๓ ศูนย์
๒๑.	ยุทธศาสตร์การพัฒนาด้าน การพัฒนาคุณภาพชีวิตของ ประชาชนในท้องถิ่น	โครงการสนับสนุนค่าใช้จ่ายการ บริหารสถานศึกษา-ค่าจัดการเรียน การสอน (รายหัว) จำนวน ๓ ศูนย์	๑,๘๑๖,๔๐๐.๐๐	สำนัก/กองการศึกษา ศาสนาและวัฒนธรรม	เพื่อให้มีสื่อการเรียนการสอนที่เหมาะสมและ เพียงพอต่อพัฒนาการของเด็กนักเรียน	ศูนย์พัฒนาเด็กเล็กจำนวน ๓ ศูนย์

๒๒.	ยุทธศาสตร์การพัฒนาด้านการพัฒนาคุณภาพชีวิตของประชาชนในท้องถิ่น	โครงการสนับสนุนค่าใช้จ่ายการบริหารสถานศึกษา-ค่าใช้จ่ายในการจัดการศึกษาสำหรับศูนย์พัฒนาเด็กเล็ก(ค่าหนังสือเรียน , ค่าอุปกรณ์การเรียน , ค่าเครื่องแบบนักเรียน , ค่ากิจกรรมพัฒนาผู้เรียน) จำนวน ๓ ศูนย์	๑,๘๑๖,๔๐๐.๐๐	สำนัก/กองการศึกษา ศาสนาและวัฒนธรรม	เพื่อจ่ายเป็นค่าหนังสือเรียน , ค่าอุปกรณ์การเรียน , ค่าเครื่องแบบนักเรียน , ค่ากิจกรรมพัฒนาผู้เรียน , ของศูนย์พัฒนาเด็กเล็ก	ศูนย์พัฒนาเด็กเล็ก จำนวน ๓ ศูนย์
๒๓.	ยุทธศาสตร์การพัฒนาด้านการพัฒนาคุณภาพชีวิตของประชาชนในท้องถิ่น	อุดหนุนโครงการอาหารกลางวันเด็กนักเรียน (สพฐ.) จำนวน ๑๓ แห่ง	๓,๙๓๖,๔๐๐.๐๐	สำนัก/กองการศึกษา ศาสนาและวัฒนธรรม	เพื่อสนับสนุนโครงการอาหารกลางวันให้กับเด็กนักเรียนในโรงเรียนสังกัด(สพฐ.) จำนวน ๑๓ แห่ง	โรงเรียนสังกัด (สพฐ.) ในเขตพื้นที่ อบต.นากกอก จำนวน ๑๓ แห่ง
๒๔.	ยุทธศาสตร์การพัฒนาด้านการพัฒนาคุณภาพชีวิตของประชาชนในท้องถิ่น	โครงการควบคุมและป้องกันโรคพิษสุนัขบ้าตามโครงการสัตว์ปลอดโรคคนปลอดภัยจากโรคพิษสุนัขบ้า	๑๑๐,๐๐๐.๐๐	สำนัก/กองสาธารณสุข , กองส่งเสริมคุณภาพชีวิต, กองการแพทย์	เพื่อป้องกันโรคพิษสุนัขบ้า	ทุกหมู่บ้าน
๒๕.	ยุทธศาสตร์การพัฒนาด้านการพัฒนาคุณภาพชีวิตของประชาชนในท้องถิ่น	โครงการปรับปรุงบริเวณบ่อขยะตำบลนากกอก	๕๐,๐๐๐.๐๐	สำนัก/กองสาธารณสุข , กองส่งเสริมคุณภาพชีวิต, กองการแพทย์	เพื่อปรับปรุงบริเวณบ่อขยะ	ทุกหมู่บ้าน
๒๖.	ยุทธศาสตร์การพัฒนาด้านการพัฒนาคุณภาพชีวิตของประชาชนในท้องถิ่น	โครงการจ้างเหมาสำรวจข้อมูลและขึ้นทะเบียนจำนวนสุนัขและแมว	๒๔,๑๐๐.๐๐	สำนัก/กองสาธารณสุข , กองส่งเสริมคุณภาพชีวิต, กองการแพทย์	เพื่อสำรวจข้อมูลและขึ้นทะเบียนจำนวนสุนัขและแมว	พื้นที่ตำบลนากกอก
๒๗.	ยุทธศาสตร์การพัฒนาด้านการพัฒนาคุณภาพชีวิตของประชาชนในท้องถิ่น	โครงการป้องกันและควบคุมโรคไข้เลือดออก	๑๑๑,๔๐๐.๐๐	สำนัก/กองสาธารณสุข , กองส่งเสริมคุณภาพชีวิต, กองการแพทย์	เพื่อป้องกันและควบคุมโรคไข้เลือดออก	พื้นที่ตำบลนากกอก
๒๘.	ยุทธศาสตร์การพัฒนาด้านการพัฒนาคุณภาพชีวิตของประชาชนในท้องถิ่น	เงินอุดหนุนสำหรับการดำเนินงานตามแนวทางโครงการพระราชดำริด้านสาธารณสุข	๔๖๐,๐๐๐.๐๐	สำนัก/กองสาธารณสุข , กองส่งเสริมคุณภาพชีวิต, กองการแพทย์	เพื่อเป็นการพัฒนาและแก้ไขปัญหาทางด้านสาธารณสุขยั่งยืนต่อไป	๒๓ หมู่บ้าน

๒๙.	ยุทธศาสตร์การพัฒนาด้าน การพัฒนาคุณภาพชีวิตของ ประชาชนในท้องถิ่น	อุดหนุนโครงการป้องกันและแก้ไข ปัญหายาเสพติด	๓๐,๐๐๐.๐๐	สำนัก/กองสวัสดิการ สังคม	เพื่อสนับสนุนโครงการป้องกันและแก้ไขปัญหา ยาเสพติด	ประชาชนในพื้นที่ตำบลนา กอก
๓๐.	ยุทธศาสตร์การพัฒนาด้าน การพัฒนาคุณภาพชีวิตของ ประชาชนในท้องถิ่น	โครงการค่ายเยาวชนเข้มแข็งห่างไกล ยาเสพติด	๓๕,๐๐๐.๐๐	สำนัก/กองสวัสดิการ สังคม	เพื่อเป็นการป้องกันและแก้ไขปัญหา ยาเสพติด	เยาวชนในพื้นที่ตำบลนา กอก
๓๑.	ยุทธศาสตร์การพัฒนาด้าน การพัฒนาคุณภาพชีวิตของ ประชาชนในท้องถิ่น	โครงการพัฒนาคุณภาพชีวิต ผู้ด้อยโอกาสผู้พิการตำบลนา กอก	๐.๐๐	สำนัก/กองสวัสดิการ สังคม	เพื่อพัฒนาคุณภาพชีวิตผู้ด้อยโอกาส ผู้พิการตำบล นา กอก	ผู้ด้อยโอกาสผู้พิการในพื้นที่ ตำบลนา กอก
๓๒.	ยุทธศาสตร์การพัฒนาด้าน การพัฒนาคุณภาพชีวิตของ ประชาชนในท้องถิ่น	โครงการเสริมสร้างพัฒนาศักยภาพ สตรี	๓๐,๐๐๐.๐๐	สำนัก/กองสวัสดิการ สังคม	เพื่อเสริมสร้างพัฒนาศักยภาพสตรีตำบลนา กอก	ประชาชนในพื้นที่ตำบลนา กอก
๓๓.	ยุทธศาสตร์การพัฒนาด้าน การพัฒนาคุณภาพชีวิตของ ประชาชนในท้องถิ่น	โครงการจ้างเหมาบริการคนพิการ ทำงานในหน่วยงานของรัฐ	๗๓,๑๐๐.๐๐	สำนัก/กองสวัสดิการ สังคม	เพื่อจ้างงานคนพิการในพื้นที่ตำบลนา กอก	คนพิการในพื้นที่ตำบลนา กอก
๓๔.	ยุทธศาสตร์การพัฒนาด้าน การพัฒนาคุณภาพชีวิตของ ประชาชนในท้องถิ่น	อุดหนุนโครงการบริหารการจัดงาน พระราชพิธีและงานรัฐพิธีในส่วน ภูมิภาค	๒๗,๐๐๐.๐๐	สำนัก/กองสวัสดิการ สังคม	เพื่อจัดงานพระราชพิธีและงานรัฐพิธีในส่วนภูมิภาค	อุดหนุน
๓๕.	ยุทธศาสตร์การพัฒนาด้าน การพัฒนาคุณภาพชีวิตของ ประชาชนในท้องถิ่น	อุดหนุนโครงการงานมหกรรมของดีศรี บุญเรืองเมืองเกษตรพอเพียง	๐.๐๐	สำนัก/กองสวัสดิการ สังคม	เพื่อแสดงศักยภาพของกลุ่มอาชีพ	อุดหนุน
๓๖.	ยุทธศาสตร์การพัฒนาด้าน การพัฒนาคุณภาพชีวิตของ ประชาชนในท้องถิ่น	อุดหนุนกิจกรรมเหล่ากาชาดจังหวัด หนองบัวลำภู	๒๐,๐๐๐.๐๐	สำนัก/กองสวัสดิการ สังคม	เพื่อสนับสนุนกิจกรรมของเหล่ากาชาดจังหวัด หนองบัวลำภู	อำเภอศรีบุญเรือง
๓๗.	ยุทธศาสตร์การพัฒนาด้าน การพัฒนาคุณภาพชีวิตของ ประชาชนในท้องถิ่น	อุดหนุนโครงการขยายเขตไฟฟ้าแรง ต่ำ	๔๒๗,๐๐๐.๐๐	สำนัก/กองช่าง, สำนัก ช่าง, กองโยธา, กอง ประปา	เพื่ออุดหนุนโครงการขยายเขตไฟฟ้าแรงต่ำ	ตำบลนา กอก

๓๘.	ยุทธศาสตร์การพัฒนาด้าน การพัฒนาคุณภาพชีวิตของ ประชาชนในท้องถิ่น	ค่าออกแบบ ค่าควบคุมงานที่ง่าย ให้แก่เอกชน นิติบุคคลหรือ บุคคลภายนอกเพื่อให้ได้มาซึ่ง สิ่งก่อสร้าง	๐.๐๐	สำนัก/กองช่าง, สำนัก ช่าง, กองโยธา, กอง ประปา	เพื่อจ่ายงานจ้างออกแบบหรือควบคุมงานก่อสร้าง	อบต.นากกอก
๓๙.	ยุทธศาสตร์การพัฒนาด้าน การพัฒนาคุณภาพชีวิตของ ประชาชนในท้องถิ่น	โครงการแข่งขันกีฬาต้านยาเสพติด ขององค์กรปกครองส่วนท้องถิ่น	๐.๐๐	สำนัก/กองการศึกษา ศาสนาและวัฒนธรรม	เพื่อเชื่อมความสัมพันธ์กีฬาต้านยาเสพติดระหว่าง องค์กรปกครองส่วนท้องถิ่น	อำเภอศรีบุญเรือง
๔๐.	ยุทธศาสตร์การพัฒนาด้าน การพัฒนาคุณภาพชีวิตของ ประชาชนในท้องถิ่น	อุดหนุนโครงการแข่งขันกีฬากลุ่มศูนย์ เครือข่ายพัฒนาคุณภาพการศึกษาศรี บุญเรือง ๖	๑๕๐,๐๐๐.๐๐	สำนัก/กองการศึกษา ศาสนาและวัฒนธรรม	เพื่อส่งเสริมการออกกำลังกายและเล่นกีฬาของเด็ก และเยาวชนภายในพื้นที่ตำบลนากกอก	ทุกโรงเรียนในเขตพื้นที่ ตำบลนากกอก
๔๑.	ยุทธศาสตร์การพัฒนาด้าน การพัฒนาคุณภาพชีวิตของ ประชาชนในท้องถิ่น	โครงการสนับสนุนศูนย์ถ่ายทอด เทคโนโลยีการเกษตรประจำตำบล นากกอก	๑๐,๐๐๐.๐๐	กองส่งเสริมการเกษตร	เพื่อสนับสนุนศูนย์ถ่ายทอดเทคโนโลยีการเกษตร ประจำตำบลนากกอก	ศูนย์ถ่ายทอด เทคโนโลยีการเกษตรประจำ ตำบลนากกอก
๔๒.	ยุทธศาสตร์การพัฒนาด้าน การพัฒนาคุณภาพชีวิตของ ประชาชนในท้องถิ่น	โครงการเงินสมทบกองทุนสวัสดิการ ชุมชน	๒๐๐,๐๐๐.๐๐	สำนัก/กองสวัสดิการ สังคม	เพื่อสมทบกองทุนสวัสดิการชุมชนตำบลนากกอก	กองทุนสวัสดิการชุมชน
๔๓.	ยุทธศาสตร์การพัฒนาด้าน การพัฒนาคุณภาพชีวิตของ ประชาชนในท้องถิ่น	โครงการเบี้ยยังชีพผู้สูงอายุ	๑๘,๓๖๙,๒๐๐.๐๐	สำนัก/กองสวัสดิการ สังคม	เพื่อสงเคราะห์เบี้ยยังชีพผู้สูงอายุในพื้นที่ตำบลนา กอก	ผู้สูงอายุทุกคนในพื้นที่
๔๔.	ยุทธศาสตร์การพัฒนาด้าน การพัฒนาคุณภาพชีวิตของ ประชาชนในท้องถิ่น	โครงการเบี้ยยังชีพคนพิการ	๔,๘๗๒,๒๐๐.๐๐	สำนัก/กองสวัสดิการ สังคม	เพื่อสงเคราะห์เบี้ยยังชีพคนพิการในพื้นที่ตำบลนา กอก	คนพิการที่มีบัตรประจำตัว คนพิการทุกคนในพื้นที่
๔๕.	ยุทธศาสตร์การพัฒนาด้าน การพัฒนาคุณภาพชีวิตของ ประชาชนในท้องถิ่น	โครงการเบี้ยยังชีพผู้ป่วยเอดส์	๑๒๖,๐๐๐.๐๐	สำนัก/กองสวัสดิการ สังคม	เพื่อสงเคราะห์เบี้ยยังชีพผู้ป่วยเอดส์ในพื้นที่ตำบล นากกอก	ผู้ป่วยเอดส์ที่มีเอกสาร รับรองและแสดงตนเพื่อรับ เบี้ย

๔๖.	ยุทธศาสตร์การพัฒนาด้าน การพัฒนาคุณภาพชีวิตของ ประชาชนในท้องถิ่น	โครงการก่อสร้างถนนคอนกรีตเสริม เหล็กบ้านม่วงทอง หมู่ที่ ๑๘	๔๑๗,๐๐๐.๐๐	สำนัก/กองช่าง, สำนัก ช่าง, กองโยธา, กอง ประปา	เพื่อให้ประชาชนมีถนนในการสัญจรสะดวก รวดเร็ว	หมู่บ้าน
๔๗.	ยุทธศาสตร์การพัฒนาด้าน การพัฒนาคุณภาพชีวิตของ ประชาชนในท้องถิ่น	โครงการปรับปรุงถนนเพื่อการเกษตร บ้านวังไฮ หมู่ที่ ๕	๓๐๐,๖๐๐.๐๐	สำนัก/กองช่าง, สำนัก ช่าง, กองโยธา, กอง ประปา	เพื่อให้ประชาชนมีถนนในการสัญจรสะดวก รวดเร็ว	หมู่บ้าน
๔๘.	ยุทธศาสตร์การพัฒนาด้าน การพัฒนาคุณภาพชีวิตของ ประชาชนในท้องถิ่น	โครงการปรับปรุงถนนเพื่อการเกษตร บ้านโนนสำราญ หมู่ที่ ๘	๑๒๒,๑๐๐.๐๐	สำนัก/กองช่าง, สำนัก ช่าง, กองโยธา, กอง ประปา	เพื่อให้ประชาชนมีถนนในการสัญจรสะดวก รวดเร็ว	หมู่บ้าน
๔๙.	ยุทธศาสตร์การพัฒนาด้าน การพัฒนาคุณภาพชีวิตของ ประชาชนในท้องถิ่น	โครงการปรับปรุงถนนเพื่อการเกษตร บ้านโคกสนั่น หมู่ที่ ๑๐	๓๕๓,๓๐๐.๐๐	สำนัก/กองช่าง, สำนัก ช่าง, กองโยธา, กอง ประปา	เพื่อให้ประชาชนมีถนนในการสัญจรสะดวก รวดเร็ว	หมู่บ้าน
๕๐.	ยุทธศาสตร์การพัฒนาด้าน การพัฒนาคุณภาพชีวิตของ ประชาชนในท้องถิ่น	โครงการปรับปรุงถนนลาดยางภายใน พื้นที่ตำบลนาออก	๐.๐๐	สำนัก/กองช่าง, สำนัก ช่าง, กองโยธา, กอง ประปา	เพื่อให้ประชาชนมีถนนในการสัญจรสะดวก รวดเร็ว	หมู่บ้าน
๕๑.	ยุทธศาสตร์การพัฒนาด้าน การพัฒนาคุณภาพชีวิตของ ประชาชนในท้องถิ่น	โครงการก่อสร้างรางระบายน้ำบ้านท่า วารี หมู่ที่ ๑๗	๔๓๙,๐๐๐.๐๐	สำนัก/กองช่าง, สำนัก ช่าง, กองโยธา, กอง ประปา	เพื่อช่วยระบายน้ำและแก้ไขปัญหาน้ำเสียภายใน หมู่บ้าน	หมู่บ้าน
๕๒.	ยุทธศาสตร์การพัฒนาด้าน การพัฒนาคุณภาพชีวิตของ ประชาชนในท้องถิ่น	โครงการก่อสร้างรางระบายน้ำบ้าน โนนเกษม หมู่ที่ ๒๑	๒๙๓,๐๐๐.๐๐	สำนัก/กองช่าง, สำนัก ช่าง, กองโยธา, กอง ประปา	เพื่อช่วยระบายน้ำและแก้ไขปัญหาน้ำเสียภายใน หมู่บ้าน	หมู่บ้าน
๕๓.	ยุทธศาสตร์การพัฒนาด้าน การพัฒนาคุณภาพชีวิตของ ประชาชนในท้องถิ่น	โครงการเฝ้าระวังป้องกันและควบคุม โรคติดเชื้อไวรัสโคโรนา ๒๐๑๙ (COVID - ๑๙)	๒๖๑,๖๐๐.๐๐	สำนัก/กองสาธารณสุข , กองส่งเสริมคุณภาพ ชีวิต, กองการแพทย์	เพื่อเฝ้าระวังและป้องกันโรคติดเชื้อไวรัสโคโรนา ๒๐๑๙	ประชาชนในพื้นที่ตำบลนา ออก
๕๔.	ยุทธศาสตร์การพัฒนาด้าน การพัฒนาคุณภาพชีวิตของ ประชาชนในท้องถิ่น	โครงการก่อสร้างเมรุ บ้านนาออก หมู่ ที่ ๑	๖๕๑,๐๐๐.๐๐	สำนัก/กองช่าง, สำนัก ช่าง, กองโยธา, กอง ประปา	เพื่อให้ประชาชนได้ใช้ในการประกอบฌาปนกิจ	หมู่บ้าน

๖๔.	ยุทธศาสตร์การพัฒนาด้าน การพัฒนาคุณภาพชีวิตของ ประชาชนในท้องถิ่น	โครงการวางท่อระบายน้ำบ้านโคกม่วง หมู่ที่ ๔	๑๒๑,๐๐๐.๐๐	สำนัก/กองช่าง, สำนัก ช่าง, กองโยธา, กอง ประปา	เพื่อช่วยระบายน้ำและแก้ไขปัญหาน้ำเสียภายใน หมู่บ้าน	หมู่บ้าน
๖๕.	ยุทธศาสตร์การพัฒนาด้าน การพัฒนาคุณภาพชีวิตของ ประชาชนในท้องถิ่น	โครงการก่อสร้างท่อถึงสูงระบบ ประปา บ้านโนนงาม หมู่ที่ ๙	๔๘๗,๔๐๐.๐๐	สำนัก/กองช่าง, สำนัก ช่าง, กองโยธา, กอง ประปา	เพื่อให้ประชาชนมีน้ำใช้ในการอุปโภคบริโภค	หมู่บ้าน
๖๖.	ยุทธศาสตร์การพัฒนาด้าน การพัฒนาคุณภาพชีวิตของ ประชาชนในท้องถิ่น	โครงการปรับปรุงรางระบายน้ำ บ้าน สมสนุก หมู่ที่ ๑๔	๑๓๑,๑๐๐.๐๐	สำนัก/กองช่าง, สำนัก ช่าง, กองโยธา, กอง ประปา	เพื่อช่วยระบายน้ำและแก้ไขปัญหาน้ำเน่าเสียภายใน หมู่บ้าน	หมู่บ้าน
๖๗.	ยุทธศาสตร์การพัฒนาด้าน การพัฒนาคุณภาพชีวิตของ ประชาชนในท้องถิ่น	โครงการก่อสร้างท่อถึงสูงระบบ ประปา บ้านสุขเกษม หมู่ที่ ๒๒	๒๙๙,๒๐๐.๐๐	สำนัก/กองช่าง, สำนัก ช่าง, กองโยธา, กอง ประปา	เพื่อให้ประชาชนมีน้ำใช้ในการอุปโภคบริโภค	หมู่บ้าน
๖๘.	ยุทธศาสตร์การพัฒนาด้าน การพัฒนาคุณภาพชีวิตของ ประชาชนในท้องถิ่น	โครงการปรับปรุงผิวจราจร ถนนลาดยางภายในสำนักงาน อบต. นาออก	๔๓๖,๔๐๐.๐๐	สำนัก/กองช่าง, สำนัก ช่าง, กองโยธา, กอง ประปา	เพื่อให้ประชาชนมีถนนในการสัญจรสะดวก รวดเร็ว	อบต.นาออก
๖๙.	ยุทธศาสตร์การพัฒนาด้าน การพัฒนาคุณภาพชีวิตของ ประชาชนในท้องถิ่น	โครงการจัดซื้อถังน้ำไฟเบอร์กลาส ขนาดความจุ ๒,๐๐๐ ลิตร พร้อมขา ตั้งจำนวน ๑๐ ชุด	๐.๐๐	สำนัก/กองช่าง, สำนัก ช่าง, กองโยธา, กอง ประปา	เพื่อให้ประชาชนมีน้ำเพื่อการอุปโภคบริโภค	พื้นที่ตำบลนาออก
๗๐.	ยุทธศาสตร์การพัฒนาด้าน การพัฒนาคุณภาพชีวิตของ ประชาชนในท้องถิ่น	โครงการติดตั้งป้ายจราจรแบบ (ป้าย กำหนดน้ำหนักรบรรทุก) ทางหลวง ท้องถิ่นภายในตำบลนาออก	๗๕,๐๐๐.๐๐	กองป้องกันและ บรรเทาสาธารณภัย	เพื่อบริหารจัดการการจราจรให้มีความคล่องตัว ปลอดภัย	พื้นที่ตำบลนาออก
๗๑.	ยุทธศาสตร์การพัฒนาด้าน การพัฒนาคุณภาพชีวิตของ ประชาชนในท้องถิ่น	โครงการก่อสร้างรั้วคอนกรีตเสริม เหล็กสำนักงาน อบต.นาออก	๔๓๙,๗๐๐.๐๐	สำนัก/กองช่าง, สำนัก ช่าง, กองโยธา, กอง ประปา	เพื่อความปลอดภัยในทรัพย์สินของ อบต.นาออก	อบต.นาออก
๗๒.	ยุทธศาสตร์การพัฒนาด้าน การพัฒนาคุณภาพชีวิตของ ประชาชนในท้องถิ่น	โครงการจัดการขยะในครัวเรือนตำบล นาออก	๐.๐๐	สำนัก/กองสาธารณสุข , กองส่งเสริมคุณภาพ ชีวิต, กองการแพทย์	ส่งเสริมการคัดแยกขยะ	ทุกหมู่บ้าน

๗๓.	ยุทธศาสตร์การพัฒนาด้าน ศิลปวัฒนธรรม จารีต ประเพณี และภูมิปัญญา ท้องถิ่น	โครงการจัดงานวันเข้าพรรษา	๐.๐๐	สำนัก/กองการศึกษา ศาสนาและวัฒนธรรม	เพื่อสืบสานวันสำคัญทางพระพุทธศาสนาและ วัฒนธรรมประเพณีท้องถิ่นอันดีงาม	ทุกหมู่บ้าน
๗๔.	ยุทธศาสตร์การพัฒนาด้าน ศิลปวัฒนธรรม จารีต ประเพณี และภูมิปัญญา ท้องถิ่น	โครงการฝึกอบรมเสริมสร้างสุขภาพ กาย ใจ และกิจกรรมรดน้ำ ดำหัว ผู้สูงอายุ เพื่อสืบสานประเพณีไทย	๐.๐๐	สำนัก/กองการศึกษา ศาสนาและวัฒนธรรม	เพื่อส่งเสริมคุณภาพชีวิตของผู้สูงอายุและเพื่อสืบ สานวัฒนธรรมและประเพณีท้องถิ่น	ทุกหมู่บ้าน
๗๕.	ยุทธศาสตร์การพัฒนาด้าน ศิลปวัฒนธรรม จารีต ประเพณี และภูมิปัญญา ท้องถิ่น	โครงการจัดงานประเพณีสักการะ สมเด็จพระนเรศวรมหาราชจังหวัด หนองบัวลำภู	๐.๐๐	สำนัก/กองการศึกษา ศาสนาและวัฒนธรรม	เพื่อสืบสานวัฒนธรรมประเพณีท้องถิ่นอันดีงาม	ทุกหมู่บ้าน

การใช้จ่ายงบประมาณ

อบต.นาออก มีการใช้จ่ายงบประมาณในการดำเนินโครงการตามข้อบัญญัติงบประมาณ โดยได้มีการก่องหน้ผูกพัน/ ลงนามในสัญญา รวม ๕๖ โครงการ จำนวนเงิน ๔๕,๐๖๑,๙๔๐ บาท มีการเบิกจ่ายงบประมาณ จำนวน ๕๔ โครงการ จำนวนเงิน ๔๔,๐๖๐,๓๕๒ ล้านบาท สามารถจำแนกตามยุทธศาสตร์ ได้ดังนี้

ยุทธศาสตร์	โครงการ	การก่องหน้ผูกพัน/ ลงนามในสัญญา	โครงการ	การเบิกจ่ายงบประมาณ
ยุทธศาสตร์การพัฒนาด้านการส่งเสริมเศรษฐกิจชุมชนท้องถิ่นตามหลักปรัชญาเศรษฐกิจพอเพียง				
ยุทธศาสตร์การพัฒนาด้านการบริหารจัดการและอนุรักษ์ทรัพยากรธรรมชาติและสิ่งแวดล้อมท้องถิ่น	๒	๒๒,๕๒๐.๐๐	๒	๒๒,๕๒๐.๐๐
ยุทธศาสตร์การพัฒนาด้านการพัฒนาคุณภาพชีวิตของประชาชนในท้องถิ่น	๕๔	๔๔,๙๔๖,๓๖๑.๕๕	๕๒	๔๔,๐๓๗,๘๓๑.๕๕
ยุทธศาสตร์การพัฒนาด้านศิลปวัฒนธรรม จารีตประเพณี และภูมิปัญญาท้องถิ่น				
รวม	๕๖	๔๔,๙๖๘,๘๘๑.๕๕	๕๔	๔๔,๐๖๐,๓๕๑.๕๕

รายละเอียดโครงการในข้อบัญญัติงบประมาณ อบต.นาออก ที่มีการก่อกำหนดผู้กักพัน/ลงนามในสัญญา มีดังนี้

	ยุทธศาสตร์	ชื่อโครงการตามแผน	งบตามข้อบัญญัติ/เทศบัญญัติ	ลงนามสัญญา	เบิกจ่าย	คงเหลือ
๑.	ยุทธศาสตร์การพัฒนาด้านการบริหารจัดการและอนุรักษ์ทรัพยากรธรรมชาติและสิ่งแวดล้อมท้องถิ่น	โครงการรังวัดที่ดินสาธารณะประโยชน์	๑๓,๐๐๐.๐๐	๑๒,๙๒๐.๐๐	๑๒,๙๒๐.๐๐	๘๐.๐๐
๒.	ยุทธศาสตร์การพัฒนาด้านการบริหารจัดการและอนุรักษ์ทรัพยากรธรรมชาติและสิ่งแวดล้อมท้องถิ่น	โครงการและกิจกรรมปลูกต้นไม้และปลูกป่าเฉลิมพระเกียรติ รัชกาลที่ ๑๐	๔๐,๐๐๐.๐๐	๙,๖๐๐.๐๐	๙,๖๐๐.๐๐	๓๐,๔๐๐.๐๐
๓.	ยุทธศาสตร์การพัฒนาด้านการพัฒนาคุณภาพชีวิตของประชาชนในท้องถิ่น	ค่าใช้จ่ายในการเลือกตั้ง	๑,๒๕๓,๕๔๐.๐๐	๑,๒๕๓,๔๐๓.๕๐	๑,๒๕๓,๔๐๓.๕๐	๑๓๖.๕๐
๔.	ยุทธศาสตร์การพัฒนาด้านการพัฒนาคุณภาพชีวิตของประชาชนในท้องถิ่น	ค่าใช้จ่ายในการดำเนินโครงการเสริมสร้างคุณธรรมจริยธรรม เพื่อพัฒนาคุณภาพบุคลากร	๑๐,๐๐๐.๐๐	๙,๙๙๖.๐๐	๙,๙๙๖.๐๐	๔.๐๐
๕.	ยุทธศาสตร์การพัฒนาด้านการพัฒนาคุณภาพชีวิตของประชาชนในท้องถิ่น	ค่าโครงการประชาสัมพันธ์การเร่งรัดและการจัดเก็บรายได้	๑๐,๐๐๐.๐๐	๙,๘๙๐.๐๐	๙,๘๙๐.๐๐	๑๑๐.๐๐
๖.	ยุทธศาสตร์การพัฒนาด้านการพัฒนาคุณภาพชีวิตของประชาชนในท้องถิ่น	รายจ่ายเกี่ยวกับการรับรองและพิธีการ	๘,๒๐๐.๐๐	๘,๑๗๐.๐๐	๘,๑๗๐.๐๐	๓๐.๐๐
๗.	ยุทธศาสตร์การพัฒนาด้านการพัฒนาคุณภาพชีวิตของประชาชนในท้องถิ่น	ค่าจัดทำเว็บไซต์	๑๐,๐๐๐.๐๐	๙,๘๘๐.๓๘	๙,๘๘๐.๓๘	๑๑๙.๖๒
๘.	ยุทธศาสตร์การพัฒนาด้านการพัฒนาคุณภาพชีวิตของประชาชนในท้องถิ่น	ค่าจ้างเหมาบริการทั่วไป	๑๘๖,๒๐๐.๐๐	๑๘๕,๒๙๕.๐๐	๑๗๒,๐๙๕.๐๐	๙,๐๕๐.๐๐

๙.	ยุทธศาสตร์การพัฒนาด้านการพัฒนาคุณภาพชีวิตของประชาชนในท้องถิ่น	ค่าโครงการรณรงค์และตั้งจุดบริการประชาชนในช่วงเทศกาลปีใหม่ พ.ศ. ๒๕๖๕	๔๕,๐๐๐.๐๐	๔๔,๙๗๐.๐๐	๔๔,๙๗๐.๐๐	๓๐.๐๐
๑๐.	ยุทธศาสตร์การพัฒนาด้านการพัฒนาคุณภาพชีวิตของประชาชนในท้องถิ่น	ค่าโครงการรณรงค์และตั้งจุดบริการประชาชนในช่วงเทศกาลสงกรานต์ พ.ศ. ๒๕๖๕	๔๕,๐๐๐.๐๐	๔๔,๙๗๐.๐๐	๔๔,๙๗๐.๐๐	๓๐.๐๐
๑๑.	ยุทธศาสตร์การพัฒนาด้านการพัฒนาคุณภาพชีวิตของประชาชนในท้องถิ่น	วัสดุงานบ้านงานครัว	๒,๒๓๑,๓๐๐.๐๐	๒,๒๓๑,๒๑๘.๐๔	๒,๒๓๑,๒๑๘.๐๔	๘๑.๙๖
๑๒.	ยุทธศาสตร์การพัฒนาด้านการพัฒนาคุณภาพชีวิตของประชาชนในท้องถิ่น	ค่าจ้างเหมารถรับส่งนักเรียนที่ยากจนและด้อยโอกาสของศูนย์พัฒนาเด็กเล็ก	๒๖๘,๑๐๐.๐๐	๒๖๘,๑๐๐.๐๐	๒๖๘,๑๐๐.๐๐	๐.๐๐
๑๓.	ยุทธศาสตร์การพัฒนาด้านการพัฒนาคุณภาพชีวิตของประชาชนในท้องถิ่น	ค่าโครงการสนับสนุนค่าใช้จ่ายการบริหารสถานศึกษา	๑,๘๑๖,๔๐๐.๐๐	๑,๘๑๖,๓๔๐.๐๐	๑,๘๑๖,๓๔๐.๐๐	๖๐.๐๐
๑๔.	ยุทธศาสตร์การพัฒนาด้านการพัฒนาคุณภาพชีวิตของประชาชนในท้องถิ่น	ค่าโครงการสนับสนุนค่าใช้จ่ายการบริหารสถานศึกษา	๑,๘๑๖,๔๐๐.๐๐	๑,๘๑๖,๓๔๐.๐๐	๑,๘๑๖,๓๔๐.๐๐	๖๐.๐๐
๑๕.	ยุทธศาสตร์การพัฒนาด้านการพัฒนาคุณภาพชีวิตของประชาชนในท้องถิ่น	ค่าโครงการสนับสนุนค่าใช้จ่ายการบริหารสถานศึกษา	๑,๘๑๖,๔๐๐.๐๐	๑,๘๑๖,๓๔๐.๐๐	๑,๘๑๖,๓๔๐.๐๐	๖๐.๐๐
๑๖.	ยุทธศาสตร์การพัฒนาด้านการพัฒนาคุณภาพชีวิตของประชาชนในท้องถิ่น	อุดหนุนโครงการอาหารกลางวันเด็กนักเรียน (สพฐ.)	๓,๙๓๖,๔๐๐.๐๐	๓,๙๓๖,๓๖๖.๐๐	๓,๙๓๖,๓๖๖.๐๐	๓๔.๐๐

๑๗.	ยุทธศาสตร์การพัฒนาด้านการพัฒนาคุณภาพชีวิตของประชาชนในท้องถิ่น	ค่าโครงการรณรงค์ป้องกันและควบคุมโรคพิษสุนัขบ้าตามโครงการสัตว์ปลอดโรคคนปลอดภัย จากโรคพิษสุนัขบ้า	๑๑๐,๐๐๐.๐๐	๑๐๙,๕๐๐.๐๐	๑๐๙,๕๐๐.๐๐	๕๐๐.๐๐
๑๘.	ยุทธศาสตร์การพัฒนาด้านการพัฒนาคุณภาพชีวิตของประชาชนในท้องถิ่น	โครงการปรับปรุงบ่อขยะตำบลนาออก	๕๐,๐๐๐.๐๐	๔๙,๓๐๐.๐๐	๔๙,๓๐๐.๐๐	๗๐๐.๐๐
๑๙.	ยุทธศาสตร์การพัฒนาด้านการพัฒนาคุณภาพชีวิตของประชาชนในท้องถิ่น	โครงการจ้างเหมาสำรวจข้อมูลและขึ้นทะเบียนจำนวนสุนัขและแมว ภายใต้อโครงการสัตว์ปลอดโรค คนปลอดภัยจากโรคพิษสุนัขบ้าตามพระปณิธานศตราจารย์ ดร.สมเด็จพระเจ้าน้องนางเธอ เจ้าฟ้า ฯ กรมพระศรีสวางควัฒนวรขัตติยราชนารี	๒๔,๑๐๐.๐๐	๒๔,๐๓๓.๐๐	๒๔,๐๓๓.๐๐	๖๗.๐๐
๒๐.	ยุทธศาสตร์การพัฒนาด้านการพัฒนาคุณภาพชีวิตของประชาชนในท้องถิ่น	ค่าโครงการป้องกันและควบคุมโรคไข้เลือดออก	๑๑๑,๔๐๐.๐๐	๑๑๑,๓๒๙.๐๐	๑๑๑,๓๒๙.๐๐	๗๑.๐๐
๒๑.	ยุทธศาสตร์การพัฒนาด้านการพัฒนาคุณภาพชีวิตของประชาชนในท้องถิ่น	เงินอุดหนุนสำหรับการดำเนินงานตามแนวทางพระราชดำริด้านสาธารณสุข	๔๖๐,๐๐๐.๐๐	๔๖๐,๐๐๐.๐๐	๔๖๐,๐๐๐.๐๐	๐.๐๐
๒๒.	ยุทธศาสตร์การพัฒนาด้านการพัฒนาคุณภาพชีวิตของประชาชนในท้องถิ่น	ค่าอุดหนุนโครงการป้องกันและแก้ไขปัญหายาเสพติดประจำปีงบประมาณ พ.ศ. ๒๕๖๕	๓๐,๐๐๐.๐๐	๓๐,๐๐๐.๐๐	๓๐,๐๐๐.๐๐	๐.๐๐
๒๓.	ยุทธศาสตร์การพัฒนาด้านการพัฒนาคุณภาพชีวิตของประชาชนในท้องถิ่น	ค่าโครงการค่ายเยาวชนเข้มแข็งห่างไกลยาเสพติด	๓๕,๐๐๐.๐๐	๓๕,๐๐๐.๐๐	๓๕,๐๐๐.๐๐	๐.๐๐

๒๔.	ยุทธศาสตร์การพัฒนาด้านการพัฒนาคุณภาพชีวิตของประชาชนในท้องถิ่น	ค่าโครงการเสริมสร้างพัฒนาศักยภาพสตรี	๓๐,๐๐๐.๐๐	๓๐,๐๐๐.๐๐	๓๐,๐๐๐.๐๐	๐.๐๐
๒๕.	ยุทธศาสตร์การพัฒนาด้านการพัฒนาคุณภาพชีวิตของประชาชนในท้องถิ่น	ค่าโครงการจ้างเหมาบริการคนพิการทำงานในหน่วยงานของรัฐ ประจำปีงบประมาณ ๒๕๖๕	๗๓,๑๐๐.๐๐	๗๓,๐๘๐.๐๐	๖๖,๑๕๐.๐๐	๒๐.๐๐
๒๖.	ยุทธศาสตร์การพัฒนาด้านการพัฒนาคุณภาพชีวิตของประชาชนในท้องถิ่น	ค่าอุดหนุนโครงการบริหารจัดการงานพระราชพิธีและงานรัฐพิธีในส่วนภูมิภาค ประจำปีงบประมาณ ๒๕๖๕	๒๗,๐๐๐.๐๐	๒๗,๐๐๐.๐๐	๒๗,๐๐๐.๐๐	๐.๐๐
๒๗.	ยุทธศาสตร์การพัฒนาด้านการพัฒนาคุณภาพชีวิตของประชาชนในท้องถิ่น	ค่าอุดหนุนกิจกรรมเหล่ากาชาดจังหวัดหนองบัวลำภู ประจำปีงบประมาณ ๒๕๖๕	๒๐,๐๐๐.๐๐	๒๐,๐๐๐.๐๐	๒๐,๐๐๐.๐๐	๐.๐๐
๒๘.	ยุทธศาสตร์การพัฒนาด้านการพัฒนาคุณภาพชีวิตของประชาชนในท้องถิ่น	ค่าอุดหนุนโครงการขยายเขตไฟฟ้าแรงต่ำ	๔๒๗,๐๐๐.๐๐	๔๒๖,๙๘๗.๑๗	๔๒๖,๙๘๗.๑๗	๑๒.๘๓
๒๙.	ยุทธศาสตร์การพัฒนาด้านการพัฒนาคุณภาพชีวิตของประชาชนในท้องถิ่น	อุดหนุนโครงการแข่งขันกีฬา กลุ่มศูนย์เครือข่ายพัฒนาคุณภาพการศึกษาศรีบุญเรือง ๖	๑๕๐,๐๐๐.๐๐	๑๕๐,๐๐๐.๐๐	๑๕๐,๐๐๐.๐๐	๐.๐๐
๓๐.	ยุทธศาสตร์การพัฒนาด้านการพัฒนาคุณภาพชีวิตของประชาชนในท้องถิ่น	เงินสมทบกองทุนสวัสดิการชุมชน	๒๐๐,๐๐๐.๐๐	๒๐๐,๐๐๐.๐๐	๒๐๐,๐๐๐.๐๐	๐.๐๐
๓๑.	ยุทธศาสตร์การพัฒนาด้านการพัฒนาคุณภาพชีวิตของประชาชนในท้องถิ่น	เบี้ยยังชีพผู้สูงอายุ	๑๘,๓๖๙,๒๐๐.๐๐	๑๘,๓๖๘,๓๐๐.๐๐	๑๘,๓๖๘,๓๐๐.๐๐	๙๐๐.๐๐
๓๒.	ยุทธศาสตร์การพัฒนาด้านการพัฒนาคุณภาพชีวิตของประชาชนในท้องถิ่น	เบี้ยยังชีพความพิการ	๔,๘๗๒,๒๐๐.๐๐	๔,๘๖๔,๔๐๐.๐๐	๔,๘๖๔,๔๐๐.๐๐	๗,๘๐๐.๐๐

๓๓.	ยุทธศาสตร์การพัฒนาด้านการพัฒนาคุณภาพชีวิตของประชาชนในท้องถิ่น	เบี้ยยังชีพผู้ป่วยเอดส์	๑๒๖,๐๐๐.๐๐	๑๑๘,๕๐๐.๐๐	๑๑๘,๕๐๐.๐๐	๗,๕๐๐.๐๐
๓๔.	ยุทธศาสตร์การพัฒนาด้านการพัฒนาคุณภาพชีวิตของประชาชนในท้องถิ่น	โครงการก่อสร้างถนนคอนกรีตเสริมเหล็ก บ้านม่วงทอง หมู่ที่ ๑๘	๔๑๗,๐๐๐.๐๐	๔๑๗,๐๐๐.๐๐	๔๑๗,๐๐๐.๐๐	๐.๐๐
๓๕.	ยุทธศาสตร์การพัฒนาด้านการพัฒนาคุณภาพชีวิตของประชาชนในท้องถิ่น	โครงการปรับปรุงถนนเพื่อการเกษตร บ้านวังไฮ หมู่ที่ ๕	๓๐๐,๖๐๐.๐๐	๓๐๐,๓๐๐.๐๐	๓๐๐,๓๐๐.๐๐	๓๐๐.๐๐
๓๖.	ยุทธศาสตร์การพัฒนาด้านการพัฒนาคุณภาพชีวิตของประชาชนในท้องถิ่น	โครงการปรับปรุงถนนเพื่อการเกษตร บ้านโนนสำราญ หมู่ที่ ๘	๑๒๒,๑๐๐.๐๐	๑๑๑,๖๑๓.๔๖	๑๑๑,๖๑๓.๔๖	๑๐,๔๘๖.๕๔
๓๗.	ยุทธศาสตร์การพัฒนาด้านการพัฒนาคุณภาพชีวิตของประชาชนในท้องถิ่น	โครงการปรับปรุงถนนเพื่อการเกษตร บ้านโคกสนั่น หมู่ที่ ๑๐	๓๕๓,๓๐๐.๐๐	๓๕๓,๐๐๐.๐๐	๓๕๓,๐๐๐.๐๐	๓๐๐.๐๐
๓๘.	ยุทธศาสตร์การพัฒนาด้านการพัฒนาคุณภาพชีวิตของประชาชนในท้องถิ่น	โครงการก่อสร้างรางระบายน้ำ บ้านท่าวาริ หมู่ที่ ๑๗	๔๓๙,๐๐๐.๐๐	๔๓๙,๐๐๐.๐๐	๔๓๙,๐๐๐.๐๐	๐.๐๐
๓๙.	ยุทธศาสตร์การพัฒนาด้านการพัฒนาคุณภาพชีวิตของประชาชนในท้องถิ่น	โครงการก่อสร้างรางระบายน้ำ บ้านโนนเกษม หมู่ที่ ๒๑	๒๙๓,๐๐๐.๐๐	๒๙๓,๐๐๐.๐๐	๒๙๓,๐๐๐.๐๐	๐.๐๐
๔๐.	ยุทธศาสตร์การพัฒนาด้านการพัฒนาคุณภาพชีวิตของประชาชนในท้องถิ่น	ค่าโครงการเฝ้าระวังป้องกันและควบคุมโรคติดเชื้อไวรัสโคโรนา ๒๐๑๙ (COVID-๑๙)	๒๖๑,๖๐๐.๐๐	๒๖๑,๕๔๐.๐๐	๒๖๑,๕๔๐.๐๐	๖๐.๐๐
๔๑.	ยุทธศาสตร์การพัฒนาด้านการพัฒนาคุณภาพชีวิตของประชาชนในท้องถิ่น	โครงการก่อสร้างเมรุ บ้านนาออก หมู่ที่ ๑	๖๕๑,๐๐๐.๐๐	๖๕๐,๐๐๐.๐๐	๐.๐๐	๑,๐๐๐.๐๐
๔๒.	ยุทธศาสตร์การพัฒนาด้านการพัฒนาคุณภาพชีวิตของประชาชนในท้องถิ่น	โครงการปรับปรุงถนนเพื่อการเกษตร บ้านตาลเดี่ยว หมู่ที่ ๑๑	๒๓๘,๖๐๐.๐๐	๒๓๘,๔๐๐.๐๐	๐.๐๐	๒๐๐.๐๐

๔๓.	ยุทธศาสตร์การพัฒนาด้านการพัฒนาคุณภาพชีวิตของประชาชนในท้องถิ่น	โครงการปรับปรุงถนนเพื่อการเกษตร บ้านนาหนองทุ่ม หมู่ที่ ๑๓	๑๓๐,๐๐๐.๐๐	๑๒๙,๙๐๐.๐๐	๑๒๙,๙๐๐.๐๐	๑๐๐.๐๐
๔๔.	ยุทธศาสตร์การพัฒนาด้านการพัฒนาคุณภาพชีวิตของประชาชนในท้องถิ่น	โครงการปรับปรุงถนนเพื่อการเกษตร บ้านท่าปากเป่ง หมู่ที่ ๑๖	๑๒๐,๘๐๐.๐๐	๑๒๐,๕๐๐.๐๐	๑๒๐,๕๐๐.๐๐	๓๐๐.๐๐
๔๕.	ยุทธศาสตร์การพัฒนาด้านการพัฒนาคุณภาพชีวิตของประชาชนในท้องถิ่น	โครงการปรับปรุงถนนเพื่อการเกษตร บ้านริมพองพัฒนา หมู่ที่ ๒๓	๑๔๕,๖๐๐.๐๐	๑๔๕,๐๐๐.๐๐	๑๔๕,๐๐๐.๐๐	๖๐๐.๐๐
๔๖.	ยุทธศาสตร์การพัฒนาด้านการพัฒนาคุณภาพชีวิตของประชาชนในท้องถิ่น	โครงการก่อสร้างถนนคอนกรีตเสริมเหล็ก บ้านโคกล่าม หมู่ที่ ๒	๒๕๑,๐๐๐.๐๐	๒๕๑,๐๐๐.๐๐	๒๕๑,๐๐๐.๐๐	๐.๐๐
๔๗.	ยุทธศาสตร์การพัฒนาด้านการพัฒนาคุณภาพชีวิตของประชาชนในท้องถิ่น	โครงการก่อสร้างถนนคอนกรีตเสริมเหล็ก บ้านนาออกคำ หมู่ที่ ๒๐	๑๓๙,๑๐๐.๐๐	๑๓๖,๐๐๐.๐๐	๑๓๖,๐๐๐.๐๐	๓,๑๐๐.๐๐
๔๘.	ยุทธศาสตร์การพัฒนาด้านการพัฒนาคุณภาพชีวิตของประชาชนในท้องถิ่น	โครงการก่อสร้างถนนคอนกรีตเสริมเหล็ก บ้านแก หมู่ที่ ๖	๓๒๔,๕๐๐.๐๐	๓๒๔,๕๐๐.๐๐	๓๒๔,๕๐๐.๐๐	๐.๐๐
๔๙.	ยุทธศาสตร์การพัฒนาด้านการพัฒนาคุณภาพชีวิตของประชาชนในท้องถิ่น	โครงการปรับปรุงถนนคอนกรีตเสริมเหล็ก บ้านกุดตุ๊ก หมู่ที่ ๓	๒๖๔,๐๐๐.๐๐	๒๖๔,๐๐๐.๐๐	๒๖๔,๐๐๐.๐๐	๐.๐๐
๕๐.	ยุทธศาสตร์การพัฒนาด้านการพัฒนาคุณภาพชีวิตของประชาชนในท้องถิ่น	โครงการวางท่อระบายน้ำบ้านโคกม่วง หมู่ที่ ๔	๑๒๑,๐๐๐.๐๐	๑๒๑,๐๐๐.๐๐	๑๒๑,๐๐๐.๐๐	๐.๐๐
๕๑.	ยุทธศาสตร์การพัฒนาด้านการพัฒนาคุณภาพชีวิตของประชาชนในท้องถิ่น	โครงการก่อสร้างหอดังสูงระบบประปา บ้านโนนงาม หมู่ที่ ๙	๔๘๗,๔๐๐.๐๐	๔๘๔,๐๐๐.๐๐	๔๘๔,๐๐๐.๐๐	๓,๔๐๐.๐๐

๕๒.	ยุทธศาสตร์การพัฒนาด้านการพัฒนาคุณภาพชีวิตของประชาชนในท้องถิ่น	โครงการปรับปรุงรางระบายน้ำ บ้านสมสนุก หมู่ที่ ๑๔	๑๓๑,๑๐๐.๐๐	๑๒๕,๐๐๐.๐๐	๑๒๕,๐๐๐.๐๐	๖,๑๐๐.๐๐
๕๓.	ยุทธศาสตร์การพัฒนาด้านการพัฒนาคุณภาพชีวิตของประชาชนในท้องถิ่น	โครงการก่อสร้างห้องสูงระบบประปา บ้านสุขเกษม หมู่ที่ ๒๒	๒๙๙,๒๐๐.๐๐	๒๙๕,๕๐๐.๐๐	๒๙๕,๕๐๐.๐๐	๓,๗๐๐.๐๐
๕๔.	ยุทธศาสตร์การพัฒนาด้านการพัฒนาคุณภาพชีวิตของประชาชนในท้องถิ่น	โครงการปรับปรุงผิวจราจรถนนลาดยางภายในสำนักงาน อบต.นากอก	๔๓๖,๔๐๐.๐๐	๔๓๖,๔๐๐.๐๐	๔๓๖,๔๐๐.๐๐	๐.๐๐
๕๕.	ยุทธศาสตร์การพัฒนาด้านการพัฒนาคุณภาพชีวิตของประชาชนในท้องถิ่น	โครงการติดตั้งป้ายจราจรแบบ (ป้ายกำหนดน้ำหนักรบรรทุก) ทางหลวงท้องถิ่นภายในตำบลนากอก	๗๕,๐๐๐.๐๐	๗๕,๐๐๐.๐๐	๗๕,๐๐๐.๐๐	๐.๐๐
๕๖.	ยุทธศาสตร์การพัฒนาด้านการพัฒนาคุณภาพชีวิตของประชาชนในท้องถิ่น	โครงการก่อสร้างรั้วคอนกรีตเสริมเหล็กสำนักงาน อบต.นากอก	๔๓๙,๗๐๐.๐๐	๔๒๖,๐๐๐.๐๐	๔๒๖,๐๐๐.๐๐	๑๓,๗๐๐.๐

รายงานสรุปผลการดำเนินงาน รอบ ๑๒ เดือน ประจำปีงบประมาณ ๒๕๖๕
องค์การบริหารส่วนตำบลนาออก อ.ศรีบุญเรือง จ.หนองบัวลำภู

ยุทธศาสตร์	แผนการดำเนินการทั้งหมด		อนุมัติงบประมาณ		ลงนามสัญญา		เบิกจ่าย	
	จำนวนโครงการ	งบประมาณ	จำนวนโครงการ	งบประมาณ	จำนวนโครงการ	งบประมาณ	จำนวนโครงการ	งบประมาณ
๑.ยุทธศาสตร์การพัฒนาด้านการส่งเสริมเศรษฐกิจชุมชนท้องถิ่นตามหลักปรัชญาเศรษฐกิจพอเพียง	๑๓	๑,๓๐๐,๐๐๐.๐๐	๑	๐.๐๐	-	-	-	-
๒.ยุทธศาสตร์การพัฒนาด้านการบริหารจัดการและอนุรักษ์ทรัพยากรธรรมชาติและสิ่งแวดล้อมท้องถิ่น	๑๐	๑,๐๙๐,๐๐๐.๐๐	๓	๕๓,๐๐๐.๐๐	๒	๒๒,๕๒๐.๐๐	๒	๒๒,๕๒๐.๐๐
๓.ยุทธศาสตร์การพัฒนาด้านการพัฒนาคุณภาพชีวิตของประชาชนในท้องถิ่น	๒๐๓	๗๖,๗๓๐,๓๕๐.๐๐	๖๘	๔๕,๐๒๑,๑๔๐.๐๐	๕๔	๔๔,๙๔๖,๓๖๑.๕๕	๕๒	๔๔,๐๓๗,๘๓๑.๕๕
๔.ยุทธศาสตร์การพัฒนาด้านศิลปวัฒนธรรม จารีตประเพณี และภูมิปัญญาท้องถิ่น	๖	๗๘๐,๐๐๐.๐๐	๓	๐.๐๐	-	-	-	-
รวม	๒๓๒	๗๙,๙๐๐,๓๕๐.๐๐	๗๕	๔๕,๐๗๔,๑๔๐.๐๐	๕๖	๔๔,๙๖๘,๘๘๑.๕๕	๕๔	๔๔,๐๖๐,๓๕๑.๕๕

ผลการดำเนินงาน

อบต.นาออก ได้ดำเนินการโครงการตามข้อบัญญัติงบประมาณ ปี ๒๕๖๕ ในเขตพื้นที่ โดยได้รับความร่วมมือ การส่งเสริมและสนับสนุนจากภาคประชาชน ภาครัฐ และภาคเอกชนในพื้นที่ตลอดจนโครงการต่างๆ ประสบผลสำเร็จด้วยดี ก่อให้เกิดประโยชน์แก่ประชาชนทั้งในพื้นที่และพื้นที่ใกล้เคียง ทั้งนี้ หากประชาชนทุกท่านหรือหน่วยงานราชการต่างๆ ที่เกี่ยวข้องมีข้อสงสัยหรือมีความประสงค์จะเสนอความคิดเห็นหรือข้อเสนอแนะ การบริหารงานของ อบต.นาออกทราบ เพื่อจะได้พิจารณาการวางแผนพัฒนาและปรับปรุงการดำเนินการ ตอบสนองความต้องการของประชาชนในพื้นที่ในระยะต่อไป

อ้างอิงข้อมูล ณ วันที่ ๑๑/๑๐/๒๕๖๕

ส่วนที่ ๓

การวิเคราะห์ศักยภาพ ICT ขององค์การบริหารส่วนตำบลนาออก

สาระสำคัญในส่วนของการวิเคราะห์ศึกษาระบบด้วย ICT จะเป็นการวิเคราะห์โดยกระบวนการ SWOT Analysis ซึ่งเป็นการวิเคราะห์ให้เห็นซึ่งปัจจัยภายในและปัจจัยภายนอกที่จะมามีส่วนร่วมเกี่ยวข้องกับการกำหนดยุทธศาสตร์ของแผนแม่บทเทคโนโลยีสารสนเทศและการสื่อสารขององค์การบริหารส่วนตำบลนาออก

ปัจจัย	จุดแข็ง/ข้อได้เปรียบ	จุดอ่อน/ปัญหา
ปัจจัยด้านอุปกรณ์ ซอฟต์แวร์และเครือข่ายไอซีที	๑. มีคอมพิวเตอร์ และอุปกรณ์ใช้งาน ๒. มีซอฟต์แวร์พื้นฐานในการทำงานสำนักงาน ๓. มีระบบสารสนเทศหลัก ได้แก่ ระบบบันทึกบัญชีขององค์กรปกครองส่วนท้องถิ่น (e-laas)	๑. ขาดระบบสารสนเทศอื่น ๆ ที่จำเป็นในการใช้งาน
ปัจจัยด้านบุคลากร	๑. มีความกระตือรือร้นในการนำคอมพิวเตอร์มาใช้งาน	๑.ขาดความรู้ความเข้าใจ ๒. ขาดการฝึกอบรมอย่างเป็นระบบ
ปัจจัยด้านงบประมาณ	๑. มีงบประมาณเป็นของตนเอง ๒. ได้รับเงินอุดหนุนจากรัฐบาล	๑. การลงทุนเน้นที่ ฮาร์ดแวร์เป็นหลัก
ปัจจัยด้านการบริหารจัดการ	๑. ผู้บริหารท้องถิ่นเห็นความสำคัญ	๑. ขาดเจ้าหน้าที่ที่มีความรู้ความเข้าใจในการประยุกต์ใช้ ICT
ปัจจัยด้านการใช้สารสนเทศร่วมกันในหน่วยงานและองค์กร	๑. มีระบบอินเทอร์เน็ต อีเมลล์ ๒. มีเว็บไซต์	๑. สัญญาณอินเทอร์เน็ตไม่เสถียร

ส่วนที่ ๔

ยุทธศาสตร์และแผนงานพัฒนา ICT

ยุทธศาสตร์ที่ ๑ การพัฒนาโครงสร้างพื้นฐานด้านเทคโนโลยีสารสนเทศเพื่อสนับสนุนการพัฒนาท้องถิ่นขององค์การบริหารส่วนตำบลนาออก

- ปรับปรุงโครงสร้างพื้นฐานด้านเทคโนโลยีสารสนเทศและขยายพื้นที่ให้บริการให้เพียงพอและครอบคลุม

ยุทธศาสตร์ที่ ๒ การใช้เทคโนโลยีสารสนเทศสนับสนุนการพัฒนาท้องถิ่นเพื่อเพิ่มประสิทธิภาพการจัดการขององค์การบริหารส่วนตำบลนาออก

- สนับสนุนการพัฒนาระบบงานสารบรรณอิเล็กทรอนิกส์ (e-office) เพื่อลดปริมาณการใช้กระดาษ
- จัดหาคอมพิวเตอร์และอุปกรณ์ให้ได้มาตรฐานและเพียงพอ
- จัดหาซอฟต์แวร์ลิขสิทธิ์
- จัดหาระบบทดสอบความรู้ด้านเทคโนโลยีสารสนเทศและการสื่อสารของประชาชน

ยุทธศาสตร์ที่ ๓ การใช้เทคโนโลยีสารสนเทศเพื่อสนับสนุนการบริหารจัดการและการบริการขององค์การบริหารส่วนตำบลนาออก

ยุทธศาสตร์ที่ ๔ การพัฒนาทรัพยากรบุคคลให้มีความสามารถในการใช้เทคโนโลยีสารสนเทศอย่างมี

วิจรรย์ญาณและรู้เท่าทัน

- สนับสนุนการพัฒนาบุคลากรขององค์การบริหารส่วนตำบลนาออกให้สามารถพัฒนาองค์ความรู้อย่างต่อเนื่องและสามารถทำวิจัยและพัฒนาเทคโนโลยีสารสนเทศขั้นสูง
- จัดการฝึกอบรมด้านเทคโนโลยีสารสนเทศแก่พนักงานองค์การบริหารส่วนตำบลนาออก
- ส่งเสริมและพัฒนาบุคลากรขององค์การบริหารส่วนตำบลนาออก ด้านเทคโนโลยีสารสนเทศและการสื่อสารขององค์การบริหารส่วนตำบลนาออก ให้มีความรู้ ทักษะและศักยภาพสูงขึ้นโดยสร้างแรงจูงใจในการเข้ารับการฝึกอบรมและสอบวัดมาตรฐานวิชาชีพที่มีกำหนดไว้ในระดับสากล

แผนงาน / โครงการ / กิจกรรมหลัก

ยุทธศาสตร์ที่ ๑ การพัฒนาโครงสร้างพื้นฐานด้านเทคโนโลยีสารสนเทศเพื่อสนับสนุนการพัฒนาท้องถิ่นขององค์การบริหารส่วนตำบลนาออก
วัตถุประสงค์ เพื่อพัฒนาโครงสร้างพื้นฐานด้านเทคโนโลยีสารสนเทศเพื่อสนับสนุนการพัฒนาท้องถิ่นขององค์การบริหารส่วนตำบลนาออก

ลำดับ	โครงการ/ตัวชี้วัด	ปีงบประมาณ	หน่วยงาน รับผิดชอบ
		๒๕๖๖	
๑	ค่าจ้างเหมาติดตั้งอินเทอร์เน็ต ตัวชี้วัด องค์การบริหารส่วนตำบลนาออก มีระบบเครือข่ายที่เสถียร	๕๐,๐๐๐	สำนักปลัด

ยุทธศาสตร์ที่ ๒ การใช้เทคโนโลยีสารสนเทศสนับสนุนการพัฒนาท้องถิ่นเพื่อเพิ่มประสิทธิภาพการจัดการขององค์การบริหารส่วนตำบลนาออก
วัตถุประสงค์ เพื่อใช้เทคโนโลยีสารสนเทศสนับสนุนการพัฒนาท้องถิ่นเพื่อเพิ่มประสิทธิภาพการจัดการขององค์การบริหารส่วนตำบลนาออก

ลำดับ	โครงการ/ตัวชี้วัด	ปีงบประมาณ	หน่วยงาน รับผิดชอบ
		๒๕๖๖	
๑	จัดซื้อเครื่องพิมพ์แบบฉีดหมึก	๔,๐๐๐	กองช่าง
๒	จัดซื้อเครื่องคอมพิวเตอร์	๒๓,๐๐๐	กองช่าง
๓	จัดซื้อเครื่องพิมพ์ชนิดเลเซอร์	๘,๙๐๐	กองคลัง
๔	จัดซื้อเครื่องคอมพิวเตอร์	๑๓๘,๐๐๐	สำนักปลัด
๕	จัดซื้อเครื่องคอมพิวเตอร์	๑๗,๐๐๐	กองสวัสดิการสังคม
๖	จัดซื้อเครื่องคอมพิวเตอร์	๒๒,๐๐๐	งานเกษตร
๗	จัดซื้อเครื่องคอมพิวเตอร์เน็ตบุ๊ก	๒๓,๐๐๐	สำนักปลัด
๘	จัดซื้อเครื่องพิมพ์แบบฉีดหมึก	๔,๐๐๐	งานเกษตร
๙	จัดซื้อเครื่องพิมพ์แบบฉีดหมึก	๔,๓๐๐	งานสาธารณสุข
๑๐	จัดซื้อเครื่องพิมพ์แบบฉีดหมึก	๔,๐๐๐	สำนักปลัด
๑๑	จัดซื้อเครื่องพิมพ์ชนิดเลเซอร์	๒,๖๐๐	สำนักปลัด

- ยุทธศาสตร์ที่ ๓ การใช้เทคโนโลยีสารสนเทศเพื่อสนับสนุนการบริหารจัดการและการบริการขององค์การบริหารส่วนตำบลนาออก
- วัตถุประสงค์ เพื่อใช้เทคโนโลยีสารสนเทศในการสนับสนุนการบริหารจัดการและการบริการขององค์การบริหารส่วนตำบลนาออก

ลำดับ	โครงการ/ตัวชี้วัด	ปีงบประมาณ	หน่วยงาน รับผิดชอบ
		๒๕๖๖	
๑	ปรับปรุงเว็บไซต์ ตัวชี้วัด องค์การบริหารส่วนตำบลนาออกมีระบบเครือข่ายการสื่อสารและคมนาคมอย่างมีประสิทธิภาพ	๒๐,๐๐๐	สำนักปลัด

- ยุทธศาสตร์ที่ ๔ การพัฒนาทรัพยากรบุคคลให้มีความสามารถในการใช้เทคโนโลยีสารสนเทศอย่างมีประสิทธิภาพและรู้เท่าทัน
- วัตถุประสงค์ เพื่อพัฒนาทรัพยากรบุคคลให้มีความสามารถในการใช้เทคโนโลยีสารสนเทศอย่างมีประสิทธิภาพและรู้เท่าทัน

ลำดับ	โครงการ/ตัวชี้วัด	ปีงบประมาณ	หน่วยงาน รับผิดชอบ
		๒๕๖๖	
๑	โครงการเสริมสร้างคุณธรรม จริยธรรม เพื่อพัฒนาคุณภาพบุคลากร ตัวชี้วัด บุคลากรมีความรู้และศักยภาพในการใช้เทคโนโลยีสารสนเทศอย่างมีประสิทธิภาพและรู้เท่าทัน	๑๑๐,๐๐๐	สำนักปลัด

ส่วนที่ ๔

การบริหารจัดการและการติดตามประเมินผล

๑. ให้ส่วนราชการในองค์การบริหารส่วนตำบลนาออก จัดทำ งาน/แผนงาน/โครงการ ทั้งที่ใช้งบประมาณและไม่ใช้งบประมาณ ให้สอดคล้องกับยุทธศาสตร์ที่กำหนดไว้
๒. การเพิ่มเติม ปรับปรุง งาน/แผนงาน/โครงการ ตามข้อ ๑ สามารถดำเนินการได้ตามความเหมาะสมของสถานการณ์และเทคโนโลยีสารสนเทศที่เปลี่ยนแปลง และเป็นไปตามที่องค์การบริหารส่วนตำบลนาออกกำหนด
๓. การทบทวน ปรับปรุง แผนแม่บท องค์การบริหารส่วนตำบลนาออก จะดำเนินการทุก ๆ ปีหรือเพื่อดำเนินการให้สอดคล้องกับเทคโนโลยีที่เปลี่ยนแปลงไป
๔. ผู้บริหารเทคโนโลยีของส่วนราชการในองค์การบริหารส่วนตำบลนาออก มีหน้าที่อำนวยความสะดวก ติดตาม ประเมินผล การพัฒนา/ปรับปรุงระบบเทคโนโลยีสารสนเทศและการสื่อสารของหน่วยงานให้เป็นไปตามแผน ๆ
๕. หัวหน้าส่วนราชการ องค์การบริหารส่วนตำบลนาออก จัดทำรายงานสรุปผลการปฏิบัติงานด้านเทคโนโลยีสารสนเทศและการสื่อสารประจำปี เพื่อเสนอต่อนายกองค์การบริหารส่วนตำบลนาออก ผ่านงานวิเคราะห์นโยบายและแผน สำนักงานปลัด
๖. งานวิเคราะห์นโยบายและแผน สำนักงานปลัด รวบรวมรายงานและจัดทำสรุปผลการปฏิบัติงานด้านเทคโนโลยีสารสนเทศและการสื่อสารประจำปีขององค์การบริหารส่วนตำบลนาออก เพื่อเสนอต่อนายกองค์การบริหารส่วนตำบลนาออก